

У 302.6
ВТ4

ВОПРОСЫ АРХЕОЛОГИИ ХАКАСИИ



ХАКАССКИЙ НАУЧНО-ИССЛЕДОВАТЕЛЬСКИЙ
ИНСТИТУТ ЯЗЫКА, ЛИТЕРАТУРЫ И ИСТОРИИ

902.6

B74

ВОПРОСЫ АРХЕОЛОГИИ ХАКАСИИ

ХАКАССКАЯ ОБЛАСТНАЯ
БИБЛИОТЕКА

г. Абакан — 1980

УДИЛА АСКИЗСКОЙ КУЛЬТУРЫ X—XIV вв.

(Типология, происхождение, развитие)

Аскизская культура Южной Сибири по материалам двух своих этапов X—XII и XIII—XIV вв. в настоящее время изучена лучше многих одновременных археологических культур Азии¹. Но и здесь еще много нерешенного, многое нуждается в уточнении. Дальнейшей работе в значительной степени мешает отсутствие достаточно строгой и подробной классификации предметов материальной культуры. Следует заметить, что в сибирской археологии до сих пор не было создано типологии инвентаря для всего средневекового периода.

Нами предпринята попытка создания классификации аскизских материалов с учетом основных особенностей развития большинства категорий инвентаря всего железного века Хакасско-Минусинской котловины². Часть полученных результатов опубликована³, но такой важный материал, как предметы конского снаряжения, здесь затрагивается впервые.

Предлагаемый подход к материалу несколько отличается от известного в литературе. Традиционно в типологию включаются и удила и псалии: одни единицы классификации оп-

¹ Кызласов И. Л. История Тувы в средние века. М., 1969, глава IV; его же. Курганы средневековых хакасов (Аскизская культура).— Первобытная археология Сибири. Л., 1975; Кызласов И. Л. Курганы средневековых хакасов XII—XIV вв. (аскизская культура в монгольское время).— СА, 1978, № 1.

² Кызласов И. Л. Аскизская культура Южной Сибири. Происхождение и развитие (X—XIV вв.). АКД, М., 1977.

³ Кызласов И. Л. Бусы средневековой Хакасии.— Вопросы истории Хакасии. Абакан, 1977; его же. Булавки средневековых хакасов.— Известия лаборатории археологических исследований, выпуск IX. Кемерово, 1977.

ределяются через характер оформления удила, а другие — через форму псалиев⁴. Нами эти категории рассматриваются по отдельности. Это вызвано большим разнообразием форм как удила, так и псалиев в южносибирском материале. Для выявления изменения форм в узких временных рамках или понимания специфики относительно самостоятельного развития этих категорий на длительном отрезке времени этот способ, обычно широко применяющийся при классификации конского снаряжения скифского времени, более удобен. Он позволяет учесть и часто встречаемые в курганах и музейных коллекциях удила, лишенные псалиев, или только псалии. Взаимосочетание типов тех и других должно учитываться при других стадиях работы с этим материалом.

В предлагаемой классификации группа характеризуется материалом, из которого изготовлены удила. Разряды определяются по форме соединения звеньев, разделы — по форме стержней звеньев, а последующие единицы деления — отделы и типы — последовательно уточняют форму концов звеньев⁵ (рис. 1).

В типологии использованы 140 экземпляров удила (123 пары целые и 17 половин). Из них 35 происходят из археологически изученных комплексов, а остальные — случайные находки⁶.

Разряд 1. Соединеннокольчатые. Звенья соединяются друг с другом при помощи замкнутых колец.

⁴ Плетнева С. А. От кочевий к городам. М., 1967, с. 166—167; е е же. Древности черных клобуков.—САИ, Е1-19, М., 1973, с. 15; Федоров-Давыдов Г. А. Кочевники Восточной Европы под властью золотоордынских ханов. М., 1966, с. 16—19; Кирпичников А. Н. Снаряжение всадника и верхового коня на Руси IX—XIII вв.—САИ, Е1-36, Л., 1973.

Подчас форма удила не учитывается, и основой классификации служат только псалии (см., например, Генниг В. Ф., Грлдина Р. Д. Курганные могильники харинского типа в Верхнем Прикамье.—ВАУ, 12, Свердловск, 1973, с. 79; они же. Позднемоловатовские могильники в Коми-Пермякском округе.—ВАУ, 9, Свердловск, 1970, с. 143).

⁵ Приведем пример возможности распространения подобной схемы на ранний несибирский материал. См. в статье А. А. Исссена «Некоторые памятники VIII—VI вв. до н. э. на Северном Кавказе» (сб. «Вопросы скифо-сарматской археологии». М., 1955). Удила относятся (по порядку рисунков издания) к группам бронзовых и железных, разряду соединеннокольчатых, разделу гладких круглых, отделам однокольчатых, крючковых и двукольчатых, типам стремечковидных (два подтипа, эробразных и неравновошьмерковидных).

⁶ Одна пара соединеннокольчатых удила происходит из кургана 14 могильника Салдам (Тува). Завершения звеньев не сохранились (МАЭС ТГУ-6041/6).

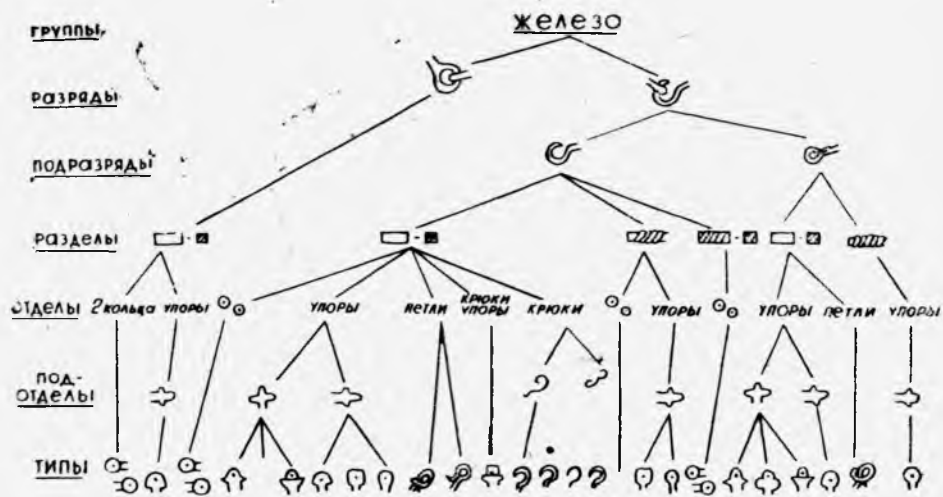


Рис. 1. — Схема классификации удил аскизской культуры

Раздел 1. Гладкие. Стержни звеньев откованы из гладкого прута, чаще подквадратного, реже круглого сечения.

Отдел 1. Двукольчатые. Звенья удила завершаются двумя кольцами. Внутреннее предназначено для крепления псалия, внешнее для повода (обычно повод крепился к дополнительно вставленному в него колечку).

Тип 1. Перпендикулярнокольчатые (рис. 2, 1). Кольца на концах звеньев расположены во взаимно перпендикулярных плоскостях: внутреннее в горизонтальной (при рабочем положении удила), а внешнее (равное внутреннему по диаметру или, иногда, меньше его) — в вертикальной⁷. Известна одна пара из погребения⁸.

Отдел II. Упоровые. Выделяются условно, т. к. удила плохой сохранности. Подробное описание отдела, подотдела и типа см. далее в разряде соединеннокрюковых.

Подотдел вертикальнопупоровых. **Тип 2. Арочные** (рис. 2, 2). Одна пара из погребения.

Разряд II. Соединеннокрюковые. Звенья соединяются друг с другом при помощи загнутых крюкообразных концов. К разряду относится подавляющее большинство удила скизской культуры. Здесь можно выделить два подразряда: с незамкнутыми крюками и крюками, концы которых не только соприкасаются со звеньями, но и прикованы к ним (вернее, расклепаны). Первые назовем незамкнутыми, вторые — замкнутыми.

Подразряд А. Незамкнутые.

Раздел I. Гладкие.

Отдел I. Двукольчатые.

Тип 3. Перпендикулярнокольчатые (рис. 2, 3). 12 пар удила (6 — из комплексов, а 6 — случайные находки). Еще два звена этого типа встречены в парах со звеньями других типов⁹.

Отдел II. Упоровые. Завершаются одной петлей овальной формы, обычно уплощенной. Ниже петли на стержне всегда имеются упоры, по расположению которых выделяются два

⁷ В предшествующее время были распространены удила с кольцами в одной плоскости (тип восьмеркообразных).

⁸ Во всех трех парах соединеннокольчатых удила из скизских курганов одно звено имеет кольцо, а другое крюк, так что формально они являются примерами сочетания соединеннокольчатых и соединеннокрюковых звеньев.

⁹ Кызласов Л. Р. История Тувы в средние века, табл. III, 98; Отчет Российского Исторического музея за 1915 год. М., 1916, с. 18, рис. 64. Еще две пары удила этого типа (ГЭ-3975/856 и 859, Хакасско-Минусинская котловина, случайные находки) не включены в типологию, т. к. могут относиться и к более раннему времени. Удила этого типа, вероятно, входили и в узду из кургана 12 могильника Шанчиг.

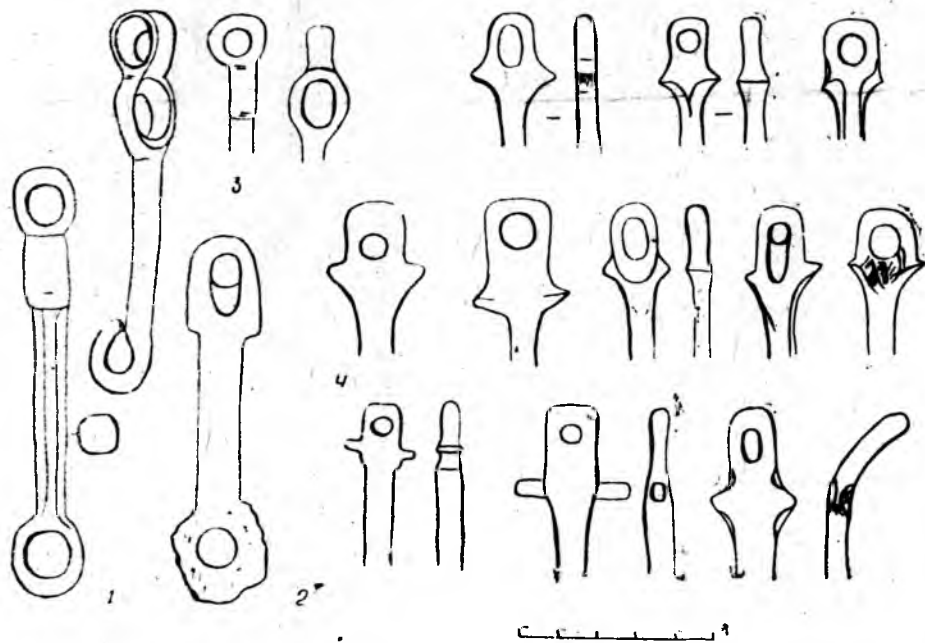


Рис. 2 — Аскизские удила. Типы 1—4.

подотдела: горизонтально- и вертикальноупоровых. Удилам отдела соответствуют цельные и комбинированные псалии. Петля удил просовывалась в отверстие тела псалия, затем в нее закреплялось подвижное колечко для повода; с другой стороны псалии удерживались упорами. Таким образом, здесь не псалии крепились в удилах, а наоборот. Отверстия в петлях таких удил бывают или круглыми (диаметр около 5 мм), занимающими переднюю часть петли, или овальными, занимающими всю длину петли. Форма отверстия не зависит от типа удил, поэтому определяет 1 или 2 вариант внутри типа. Причина существования разных отверстий остается неясной.

Шесть пар удил этого отдела не могут быть отнесены к определенным типам из-за отсутствия необходимых сведений¹⁰.

Подотдел А. Горизонтальноупоровые. Упоры расположены в одной плоскости с петлей. Хотя удила подотдела имеют два упора и в вертикальной плоскости (утолщения стержня при переходе в петлю), горизонтальные упоры ясно выделяются в контуре изделия, отличая его от остальных подотдела (рис. 2, 4; 3, 5—6). Форма упоров определяет деление подотдела на типы.

Тип 4. Крыловидные (рис. 2, 4). Упоры уплощенные, узкие, подтреугольной формы, со сторонами, сходящимися под острым углом. 14 экземпляров (3 пары из раскопок). Можно было бы выделить несколько подтипов по степени близости к удилам других типов подотдела. Особо оговорим одну пару (ММ-6266), упоры которой — отдельно откованные стерженьки, забитые в специальные отверстия поперек стержня звена¹¹ (рис. 2, 4). В типе представлены оба варианта отверстий и своеобразная переходная форма — овальная впадина, переходящая в конце в круглое отверстие (Ак-Полак и ММ-6079). Можно наметить и две разновидности по положению петли по отношению к оси звена — прямопетельные (12 пар) и отогнутые (ММ-6074, 6075)¹².

Тип 5. Защищковые (рис. 3, 5). От крыловидных отличаются не только округлыми очертаниями упоров, но и тем,

¹⁰ ГЭ-СК-405; Эйлиг-Хем III, курганы 1 и 2 (погр. 1); Малиновка, курган 1 (Кызласов Л. Р. Ук. соч., рис. 46, 6); Бирюсинские пещеры (Еленев А. Сведения о Бирюсинских пещерах. ИВСОРОГ XVII, 1886, с. 185, табл. II, 35); курган на р. Чарыш (Atlas Zu Ledebouirs Reisen, Berlin, 1829, табл. XII.); Уманский А. П. Археологические раскопки Лелебура в Горном Алтае. — ЗГАНИИИЯЛ, 6, Горно-Алтайск, 1964.

¹¹ К этим удилам близка по внешнему виду пара ММ-6109, но здесь, насколько заметно, упоры составляют единое целое со стержнем звена.

¹² Удила ММ-6075 опубликованы дважды (Клеменц Д. А. Древности Минусинского музея. Томск, 1886, табл. XVIII, 2.

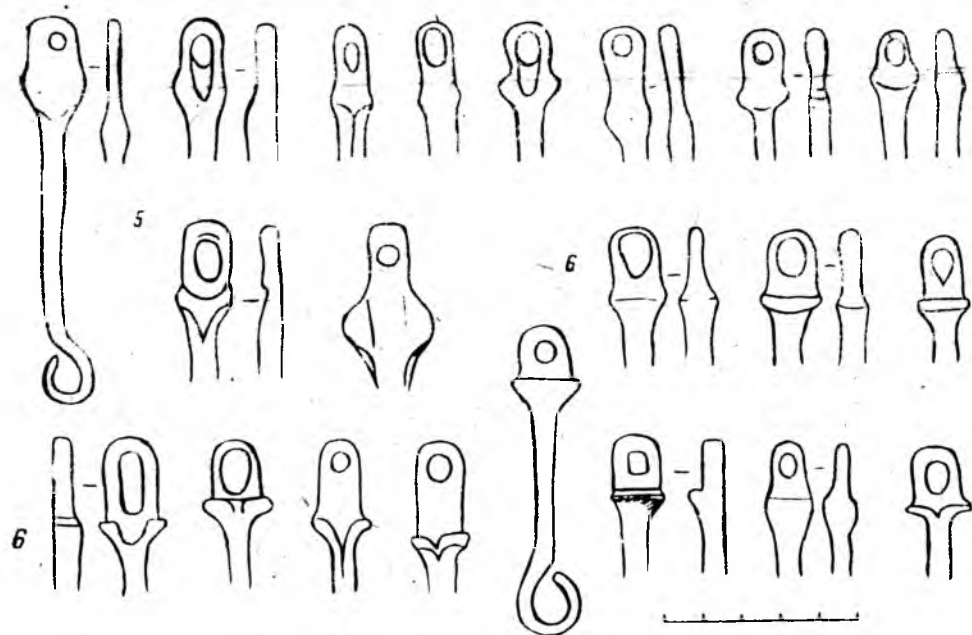


Рис. 3 — Аскизские удила. Типы 5—6.

что образованы расклепкой с двух сторон («защипом») части стержня и петли. Переход к упору часто очень плавный, но нередко перепад в толщине создает и выраженные вертикальные упоры (иногда они оформлены специально дополнительным утолщением стержня). 5 целых пар (2 из курганов), 2 половины удил, 5 звеньев, составляющие удила со звеньями других типов. Некоторые удила скорее занимают промежуточное положение между защипковыми и другими типами. Таким образом, границы типов в отделе упоровых не всегда четкие. Типы представляют собой ядро ярко выраженных представителей с частью группирующихся вокруг него экземпляров, отражающих признаки этого типа одновременно с долей черт иного типа или типов. Наибольшим числом экземпляров представлен 2 вариант отверстий (1 вариант только у 3 удил), в 2 случаях — переходная форма с овальными вмятинами.

Тип 6. Полочковидные (рис. 3, 6). По облику близки кривовидным, но упоры подтреугольной формы имеют одну горизонтальную сторону и, часто, срезанную вершину. Упоры резко отделены от петель, хотя в стержень звена они переходят плавно. Они резко отделены от петель не только в горизонтальной, но и в вертикальной плоскости. В последнем случае образуются узкие выступы («полочки») по всей длине (подтип А) или лишь по краям (подтип Б). Полочки бывают двусторонние (разновидность 1) или односторонние (разновидность 2). 15 целых пар (2 из кургана)¹³, 8 половинок удил, 1 звено в паре с другим типом. Подтип (а) разновидности 1 — а1 — 13 экземпляров, а2 — 2, б1 — 6, б2 — 2 экземпляра. Сочетание (а) и (б) наблюдается у 2 удил. Отверстия 1 варианта — у 9 а1, 4 б1, 1 б2; а 2 варианта — у 4 а1, 1 а2, 2 б1 и 1 б2. Одни удила а2 имеют квадратные отверстия.

Подотдел Б. Вертикальноупоровые. От подотдела А отличаются отсутствием выраженных горизонтальных упоров, основная функциональная нагрузка падает на вертикальные упоры, плавное расширение нижних частей петли имеет вспомогательное значение. Своеобразным переходным звеном между подотделами служат полочковидные удила. Их горизонтальные упоры хорошо выражены, но основная нагрузка у многих падает на вертикальные упоры — «полочки». Типы подотдела выделяются по форме петли.

Тип 7. Арочные (рис. 4, 7). Петля имеет форму арки с относительно прямыми сторонами и плавно округленным верхом. При переходе петли в стержень звена хорошо выражены

¹³ Кызласов, Л. Р. Указ. соч., рис. 46, 2, 4.

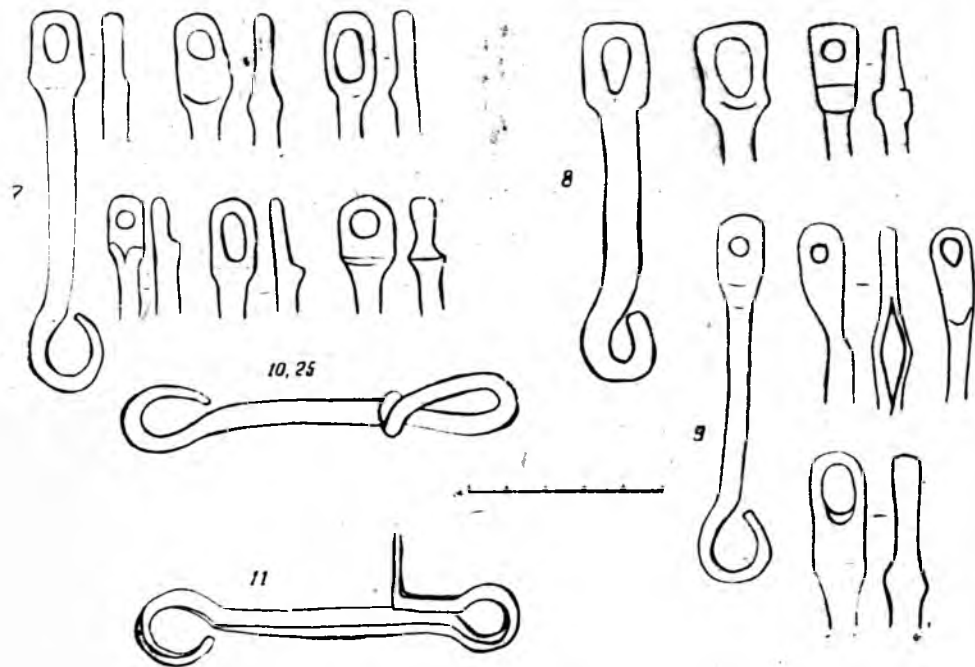


Рис. 4 — Аскизские удила. Типы 7—11, 25.

плечики. 4 целых пары, 1 половина удил и 1 звено в паре с типом 5. Все случайные находки. Упоры чаще односторонние (4 экземпляра), отверстия — круглые (3 экземпляра).

Тип 8. Прямоугольные (рис. 4, 8). 2 пары удил (1 из погребения). От предыдущего типа петли отличаются выраженными угловатыми очертаниями.

Тип 9. Овальные (рис. 4, 9). Петли, постепенно сужаясь, очень плавно переходят в стержни звеньев. Упоры двусторонние, плавных очертаний. 1 пара удил, 1 половина и 2 звена в парах с типом 5. Звено удил из дер. Коркино вообще не имеет упоров. Отверстия: 1 и 2 по два экземпляра. Все из случайных находок.

Отдел III. Петельные. Конец звена оформлен в виде петли, образованной изгибом стержня. Свободный конец стержня или плотно примыкает к звену ниже петли или закручен вокруг звена. Таким образом, от крюковых отличаются замкнутой петлей, а от кольчатых¹⁴ — существованием свободного конца стержня, а также вытянутой формой петли. Близки к упоровым, т. к. свободный конец стержня всегда образует упор. Возможно, использовались с роговыми псалями.

Тип 10. Узелковые (рис. 4, 10). Свободный конец стержня закручен вокруг звена. Одна пара и одно звено в паре с таким же замкнутокрюковым (см. подразряд II). Из курганов.

Тип 11. Отогнутоупоровые (рис. 4, 11). Ниже петли стержень на некотором протяжении прижат к звену, но конец его отогнут перпендикулярно. Одна пара из погребения.

Отдел IV. Упоровокрюковые. Звено завершается крюком, но у его основания имеются хорошо выраженные горизонтальные упоры.

Тип 12. Защипковые (рис. 5, 12). 3 пары (1 из погребения).

Отдел V. Крюковые. Звенья завершаются крюками, образованными изгибом концов стержней. Почти все крюковые удила рассматриваемого периода имеют подквадратное сечение прутьев¹⁵. Прутья довольно тонкие, удила изящные. По соотношению размеров внешних крюков с крюками соединения звеньев выделяются два подотдела: большекрючных и равнокрючных¹⁶.

¹⁴ Бытовали в предшествующее время вплоть до VIII—IX вв. Восходят еще к бронзовым удилам тагарской культуры.

¹⁵ Прутья удил других сибирских культур, а также аскизских удил XV—XVII вв. и этнографические экземпляры часто имеют округлое сечение.

¹⁶ Одна пара крюковых удил (Эйлиг-Хем III) не может быть определена точнее отдела из-за отсутствия сведений.

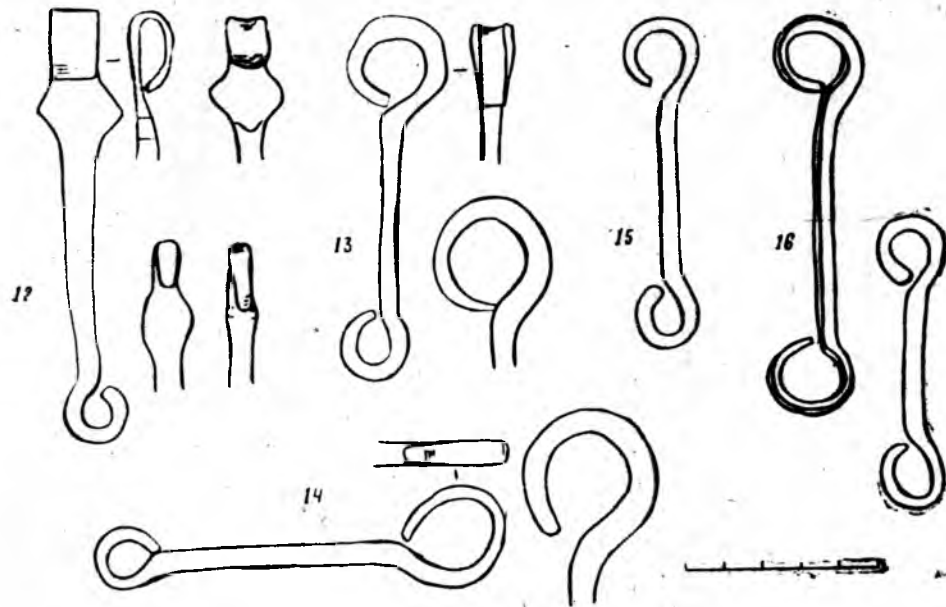


Рис. 5 — Аскизские удила. Типы 12—16.

Подотдел А. Большекрючные. Диаметр крюков около 3 см и превышает размер внутренних крючьев на 1 см и более.

Тип 13. Расклепаннокрюковые (рис. 5, 13). Крюки представляют собой расплющенный конец звена и поэтому всегда бывают шире его. Внешняя сторона крюка почти всегда имеет продольную западину по середине (воронкообразное поперечное сечение). Конец крюка обрезан прямо. 4 целых пары и 2 звена в парах с другими типами. Все случайные находки.

Тип 14. Нерасклепаннокрюковые (рис. 5, 14). Крюк образован простым загибанием стержня и, соответственно, равен ему по размерам и форме поперечного сечения. Конец крюка часто заужен. 2 пары из случайных находок¹⁷.

Подотдел Б. Равнокрючные. Диаметры крюков или равны, или внешний превышает внутренний не более чем на 0,6 см.

Тип 15. Расклепаннокрюковые (рис. 5, 15). 22 целых пары и 1 половина удил и 1 звено в паре с типом 13. 4 пары имеют звенья неравной длины. Только 6 пар — из комплексов¹⁸.

Тип 16. Нерасклепаннокрюковые (рис. 5, 16). 2 целых пары (из погребений) и 2 звена в паре с другими типами. Два из последних, возможно, результат ремонта сломавшегося звена.

Раздел II. Витые. Стержни звеньев перевиты (наиболее часто из двух прутьев, скованных по краям).

Отдел 1. Двукольчатые.

Тип 17. Перпендикулярнокольчатые (рис. 6, 17). 2 пары из курганов¹⁹.

Отдел II. Упоровые. Подотдел вертикальноупоровых.

Тип 18. Прямоугольные (рис. 6, 18). 1 пара из случайных находок.

Тип 19. Овальные (рис. 6, 19). 1 пара из погребения.

Раздел III. Ложновитые. На цельнокованных стержнях звеньев сделана резная имитация перевитости, часто переданная вообще с одной стороны прута.

Отдел 1. Двукольчатые.

Тип 20. Перпендикулярнокольчатые (рис. 6, 20). 1 пара из случайных находок.

Подразряд Б. Замкнутые.

Раздел I. Гладкие.

Отдел 1. Упоровые. Подотдел горизонтальноупоровых.

¹⁷ Этот тип нередко представлен в коллекциях случайных находок неаскизскими удилами (в ММ 15 экземпляров).

¹⁸ Тип господствует среди удил XV—XX вв.

¹⁹ 4 пары не введены в типологию, т. к. могут относиться и к более раннему времени (ГЭ-1123/160, 3975/858 и 867, СК-308).

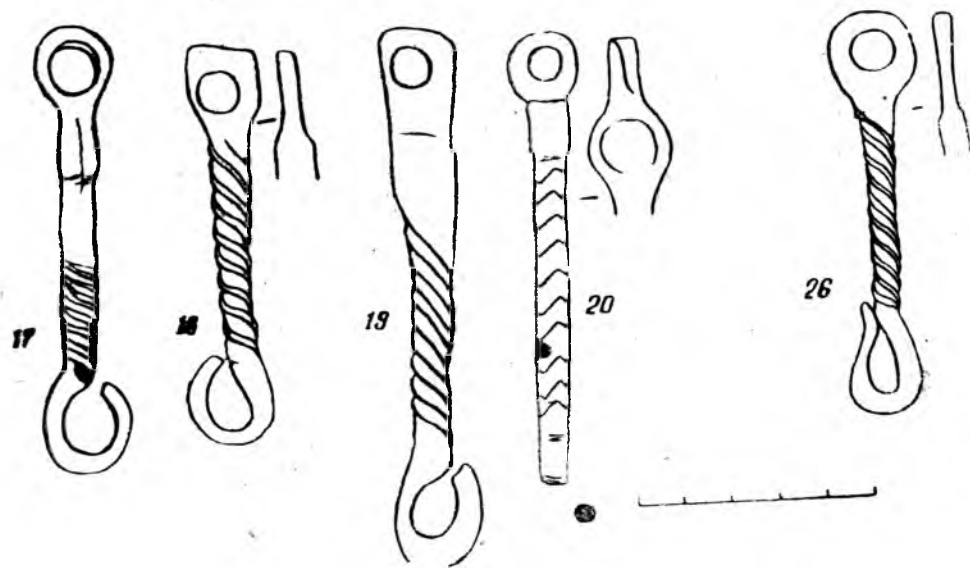


Рис. 6 — Аскизские удила. Типы 17—20, 26

Тип 21. Крыловидные (рис. 7, 21). 2 пары (1 из погребения).

Тип 22. Защипковые (рис. 7, 22). 3 пары, 1 половина, 1 звено в паре с несомкнутокрюковым того же типа. Все — случайные находки.

Тип 23. Полочковидные (рис. 7, 23). 4 пары, 1 половина, 1 звено в паре с другим типом. 1 экземпляр а1 с круглым отверстием, 3 — а1 и 2 — б1 с овальными и 1 — б1 с круглым. Все — случайные находки.

Подотдел вертикальноупоровых.

Тип 24. Арочные (рис. 7, 24). Одна половина удила. Петля с овальным отверстием. Случайная находка.

Отдел II. Петельные.

Тип 25. Узелковые (рис. 4, 25). Одно звено в паре с типом 10.

Раздел II. Витые.

Отдел I. Упоровые. Подотдел вертикальноупоровых.

Тип 26. Круглые (рис. 6, 26). Петля звена имеет круглую форму. Одна пара из случайных находок.

Таким образом, аскизские удила конца X—XIV вв. представляют 9 основных типов и 3 типа представлены 1—2 находками. Эти типовые формы по принятой системе членения представляют 26 типов. Попытаемся разобраться в их происхождении и развитии.

В известных материалах зафиксировано четыре типа **перпендикулярнокольчатых удила** (типы 1, 3, 17 и 20). Аналогии типам 1 и 3 на первый взгляд найти несложно. Расположенные взаимно перпендикулярно двойные кольца на концах удила встречаются не только среди сибирских находок, но и в Европе. Хотя появление их иной раз относят к VII в.²⁰, массовое употребление таких удила определенно начинается лишь в VIII, VIII—IX вв. Подобные удила в это время бытуют в Европе от Урала до Карпат²¹, а в Азии — до Амура²².

²⁰ Идея употребления удила с перпендикулярно расположенными кольцами появилась еще в скифское время (Смирнов К. Ф. Сарматы. М., 1964, рис. 35Б, 5).

²¹ Генинг В. Ф. Мыдлань-шай — удмуртский могильник VIII—IX вв. ВАУ, 3, Свердловск, 1962, табл. XIII, 1, с. 59; Викторова В. Д. Материалы к археологической карте памятников эпохи железа в Южной Башкирии. — ВАУ, 4, 1962, рис. 68, 5, с. 166; Генинг В. Ф. Деменьковский могильник — памятник ломоватовской культуры. — ВАУ, 6, 1964, табл. X, II, с. 121, 122; Жиганов М. Ф. К истории мордовских племен в конце I тысячелетия н.э. — СА, 1961, № 4, рис. 8, 2, с. 170; Казаков Е. П. Погребальный инвентарь Танкеевского могильника. — Вопросы этногенеза тюркских народов Среднего Поволжья. Казань, 1971, с. 107, 133, табл. X, 6; Плетнева С. А. Печенеги, торки и половцы в южно-

Верхней датой употребления этих удиц, пожалуй, является X—XI вв.²³ Однако весь этот многочисленный материал представляет близкие, но не точные аналогии нашим типам. Многие экземпляры относятся к разряду соединеннокольчатых (включая и самые поздние экземпляры), но их различия от типа 1 сводятся не только к массивности аналогичных экземпляров, большому диаметру их часто неравных колец, но и к употреблению в соединении двух колец, а не кольца и крюка, как у типа 1. Тип 3, имеет еще более изящные пропорции, еще более тонкие звенья и мелкие кольца. К тому же он относится к соединеннокрюковым. Удила этого разряда преобладают, пожалуй, лишь в Приуралье.

Все сказанное о европейских аналогиях относится и к сибирским удилам с перпендикулярными кольцами: и в отношении дат бытования, и в отношении отличий от типов 1 и 3²⁴. Однако все эти несоответствия указывают на направле-

русских степях.— МИА, 62, М.—Л., 1958, рис. 3, 4; 4, 11; Сорокин С. С. Железные изделия Саркела.— Белой Вежи.— МИА, 75, М.—Л., 1959, рис. 7, 4, с. 150; Федоров-Давыдов Г. А. Кочевники Восточной Европы под властью золотоордынских ханов, с. 19, 104; Fettich N. Die Metallkunst der Landennmenden Ungarn Budapest the Carpatians, 1937, табл. XXII, 34; Dienes J. The Hungariens cross Budapest, 1972, табл. 66.

²² Деревяно Е. И. Мохэские памятники Среднего Амура. Новосибирск, 1975, табл. ХХХ; ее же. Троицкий могильник. Новосибирск, 1977, табл. VI, 12.

²³ Сорокин С. С. Указ. соч., рис. 34, 2, 6, с. 192, 194; Федоров-Давыдов Г. А. Указ. соч., с. 106, 115; Кирпичников А. Н. Снаряжение всадника и верхового коня на Руси, с. 14; Rejholcova. M. Pohrebisko.

10 a 11 storicia v Hurbanove—sogatej.—«Slovenska archeologia», XXIV, I, Bratislava 1976, таб. II, I, с. 221.

²⁴ Гаврилова А. А. Могильник Кудыргэ как источник по истории алтайских племен. М.—Л., 1965, рис. 16, 4; Киселев С. В. Древняя история Южной Сибири. М., 1951, табл. IX, 19; Евтюхова Л. А. К вопросу о каменных курганах на Среднем Енисее. ТГИМ, VIII, М., 1938, рис. 91; Heikel O. Die Grabuntersuchungen und Funde bei Tascheba.—«Zeitschrift der Finischen Altertumschaft», XXVI, Helsinki, 1912, s. 62, Abb. 11; Tallgren A. M. Trawaiiles isolees sibiriens prehistorigues on musee national de Finland.—«Snomen Muinaismuistoyhdistiksen Aikakauskirja», XXIX, 3, Helsinki, 1922, Tabl. III, 5; Кызласов Л. Р. Указ. соч., табл. II, 103, III, 41, 69; его же. Новая датировка памятников енисейской письменности.—СА, 1960, № 3, рис. 2, 4, с. 99; Левашова В. П. Два могильника кыргыз-хакасов.—МИА, 24, М., 1952, с. 126, рис. 1, 37, 38; 5, 4, с. 135—136, прил. II; Уманский А. П. Археологические памятники у с. Иня.—ИАОГО, 2, Барнаул, 1970, рис. 6, 26—28; Николаев Р. В. Средневековые курганы близ железнодорожной станции Минусинск.—СА, 1972, № 2, с. 199, рис. 6, 1. См. также материалы могильника Якопур (Алтай), курган 3 (ГЭ—1554/106). Такие удила занесены тюрками и в Среднюю Азию (Кызласов Л. Р. Археологические исследования на городище Ак-Бешим в 1953—1954 гг.—ТКАЭЭ, т. П, М., 1959, рис. 44, 7, с. 215.

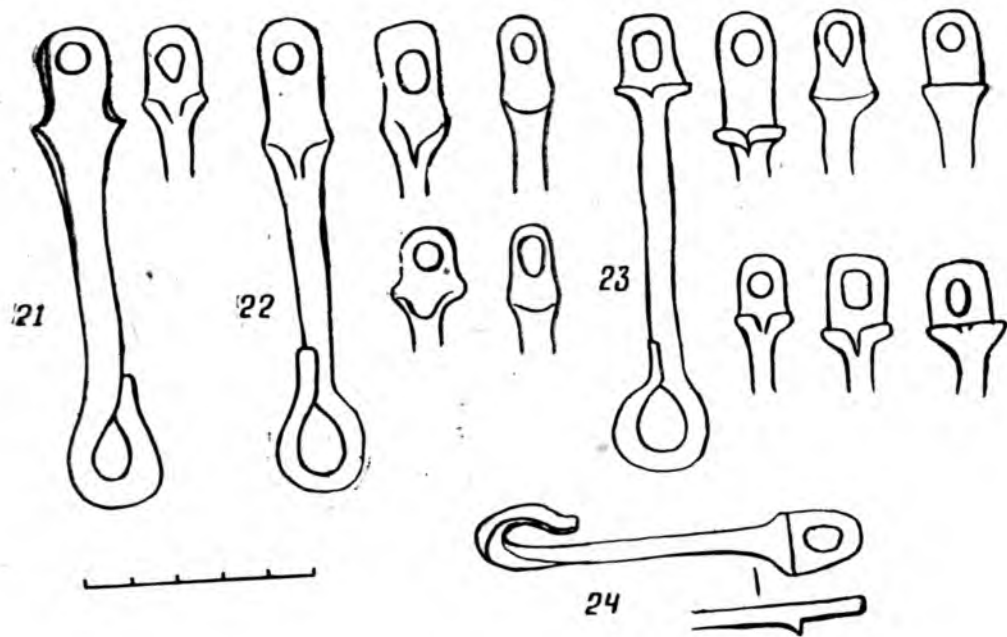


Рис. 7 — Аскизские удила. Типы 21—24.

ние развития, и нет сомнения, что аскизские удила типов 1 и 3 — результат эволюции местных южносибирских форм VII—X вв. Есть мнение, что перпендикулярнокольчатые удила в Сибири бытуют лишь до X в.²⁵ Это верно по отношению к формам, предшествующим типам 1 и 3. Такие формы практически однотипны аналогичным европейским удилам и выходят из употребления в одно и то же время. В Европе, очевидно, так же, как и в Южной Сибири, соединеннокольчатые формы типологически предшествуют соединеннокрюковым. Здесь даже наблюдается интересное явление сосуществования двух этих разновидностей в одних и тех же экземплярах. К сожалению, по имеющимся в литературе сведениям, кроме этой переходной черты почти невозможно представить, имелись ли в европейском материале различия между ранними и поздними удилами с перпендикулярно расположенными кольцами.

В Южной Сибири процесс развития перпендикулярнокольчатых удил можно представить подробнее (рис. 8, 1—6). Удила типа 1 показывают, что смене соединеннокольчатых удил соединеннокрюковыми в Южной Сибири, как и в Европейской части, типологически предшествовало переходное сочетание двух этих принципов в одной паре удил. Как отмечалось, эта особенность характерна для всех соединеннокольчатых удил из аскизских курганов. Одновременно с этим шел процесс выравнивания диаметров колец, завершающих звенья, и уменьшения массивности общих пропорций изделий. Судя по всему, этот процесс происходил в IX в. Его логическим завершением являются удила типа 3. Грацильные, изящных очертаний, с равными кольцами малого диаметра, соединеннокрюковые, — они позволяют не только утверждать местное происхождение перпендикулярнокольчатых удил аскизской культуры, но и, с учетом известных европейских аналогий, датировать завершение этого процесса концом X — началом XI вв.²⁶ Удила этого типа — наиболее поздняя форма удил с перпендикулярно расположенными кольцами. Дополнить представления о развитии удил этой формы помогают наблюдения над витыми и ложновитыми типами (17 и 20).

²⁵ Левашова В. П. Указ. соч. с. 133.

²⁶ Ср. и существование поздних форм перпендикулярнокольчатых удил у чжурчжэней в конце X—XI вв.— Медведев В. Е. Культура амурских чжурчжэней. Конец X—XI век. Новосибирск, 1977, с. 141, табл. III, 3.

Удила с витыми стержнями известны уже по крайней мере во второй половине II тыс. до н. э.²⁷ Идея изготовления металлических удил со стержнями такой формы, несомненно, восходит к древнейшим ременным удилам, перевитым для прочности. Перенесенный на другой материал этот прием нашел и другую область применения — такие металлические удила, вероятно, увеличивали строгость управления конем. Сохранившись в предскифское время²⁸, этот принцип в середине I тыс. до н. э. был перенесен и на железные удила²⁹. Известные аналоги удилам типа 17 происходят, главным образом, с территории Южной Сибири — из курганного инвентаря VI—VIII и VIII—IX вв. в Хакасии и VII—IX вв. на Алтае³⁰. В Европе эта форма удил в средневековье была довольно редкой. По имеющимся в литературе данным близкие аналоги встречаются в основном в памятниках салтовомаяцкой культуры³¹. Однако все аналоги отличаются от удил типа 17 массивностью пропорций, неравными кольцами, соединеннокольчатостью. Таким образом, удила типа 17, так же как типов 1 и 3, генетически связаны с местными южносибирскими формами предшествующего времени и, являясь их поздними видоизменениями, развивались по тем же закономерностям, что и все перпендикулярнокольчатые типы, сохраняя лишь характерный признак своих типологических предшественников — витые стержни. Этот атавизм скоро отмирает, т. к. удила типа 17 появляются не ранее IX в., а уже в XI в. любые удила с витыми стержнями представляют большую редкость, в то время как в IX—X вв. подобная манера оформления стержней господствует.

Сказанное подтверждается существованием ложновитых аскизских удил типа 20. Нет сомнения, что появление этой формы перпендикулярнокольчатых удил подчинено тем же закономерностям, что и рассмотренных типов. Ложновитые стержни — последняя дань широко распространенной в пред-

²⁷ Смирнов К. Ф. Археологические данные о древних всадниках Поволжско-Уральских степей.— СА, 1961, № 1, рис. 6, 3, с. 55; Кларк Г. Донисторическая Европа. М., 1953, рис. 171, с.

²⁸ Тереножкин А. И. Киммерийцы. Киев, 1976, рис. 89, 1, 3.

²⁹ Ильинская В. А. Скифские курганы около г. Борисполя.— СА, 1966, № 3, рис. 6, с. 164.

³⁰ Киселев С. В. Указ. соч., с. 580, табл. VIII, 4; Евтюхова Л. А. Указ. соч., рис. 9; ее же. Археологические памятники енисейских кыргызов (хакасов). Абакан, 1948, рис. 29; Левашова В. П. Указ. соч., рис. 1, 36; Евтюхова Л. А., Киселев С. В. Отчет о работах Саяно-Алтайской археологической экспедиции в 1935 г.— ТГИМ, XVI, М., 1941, рис. 14.

³¹ Плетьева С. А. От кочевий к городам. М., 1967, рис. 46, 13.

шествующее аскизской культуре время южносибирской манере изготовления витых удила; дань, подтверждающая не только направление развития оформления стержней от витых к гладким, но и полную победу гладких удила к XI в.

Остается отметить, что двуколычатые удила дальнейшего развития в Южной Сибири не имели. В раннеаскизских курганах встречается их завершающая форма.

Аналогий упоровым удилам найти не удалось. Их следует признать характерной особенностью аскизской культуры³². О происхождении упоровых удила можно судить по некоторым пережиточным явлениям, отражающим типичные черты южносибирских удила предшествующего времени. Так, замкнутокрюковые сочленения звеньев (типы 21—26) являются переносом на новый способ соединения (крюковой) прежней традиции, связанной с соединеннокольчатыми удилами. Взаимовстречаемость в одной паре удила звеньев замкнуто- и незамкнутокрюковых (типы 10 и 25) отражает исходное явление с соединеннокольчатыми переходными типами (ряд 1). По аналогии с ними и упоровые удила, сочетающие два способа соединения звеньев, следует отнести к концу X— началу XI вв. Намеченное развитие и датировку подтверждают и упоровые удила типа 2, имеющие сочетание соединеннокольчатого и соединеннокрюкового звена. Удила с витыми звеньями (типы 18, 19, 26) — другое свидетельство генетической связи этого отдела с местными формами предшествующего времени.

Интересно, что к соединеннокольчатым и витым относятся только вертикальноупоровые типы удила (рис. 8, 7, 8). Иной раз, вертикальноупоровые удила с витым стержнем имеют и замкнутокрюковое соединение (тип 26). Добавим, что и гладкие вертикальноупоровые удила встречаются главным образом в раннеаскизских курганах конца X— начала XI вв. Все это позволяет предположить, что вертикальноупоровые удила типологически предшествуют горизонтальноупоровым (рис. 8, 9—12). Наблюдения приводят к выводу, что именно вертикальноупоровые удила и должны сравниваться с формами предшествующего времени для поисков прототипов все-

³² Упоровые удила во многом сходны со стремечковидными удилами скифского времени из Сибири и Казахстана (Маргулан А. Х., Акишев К. А., Кадырбаев М. К., Орасбаев А. М. Древняя культура Центрального Казахстана. Алма-Ата, 1966, часть II, рис. 7, 2; Акишев К. А. Саки азиатские и скифы европейские (общее и особенное в культуре).— Археологические исследования в Казахстане. Алма-Ата, 1973, (табл. I, III). Это объясняется одинаковым способом крепления псалнев к тем и другим.

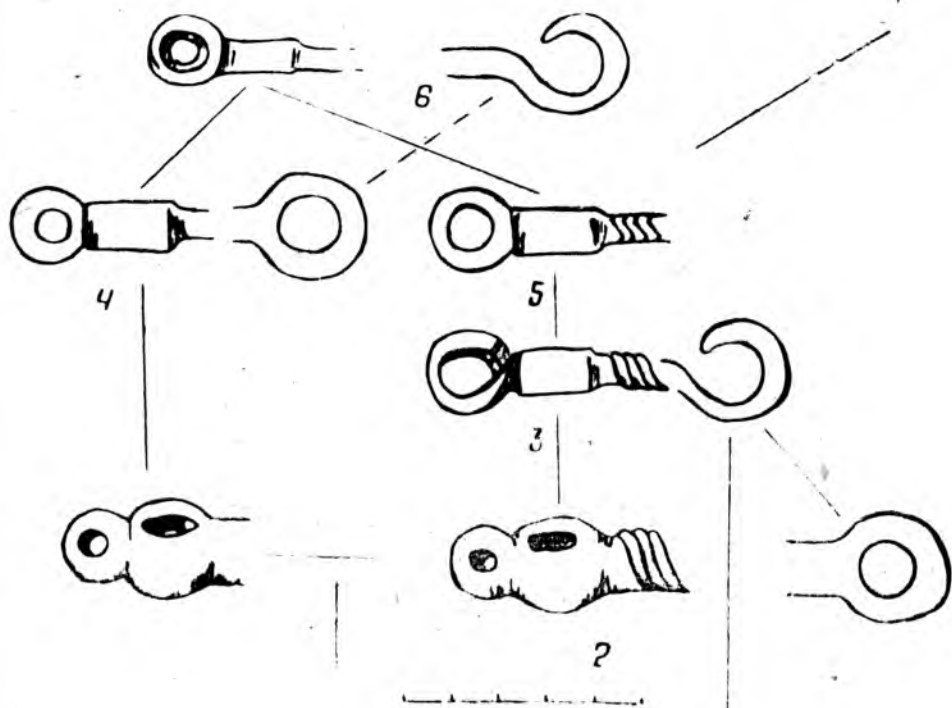
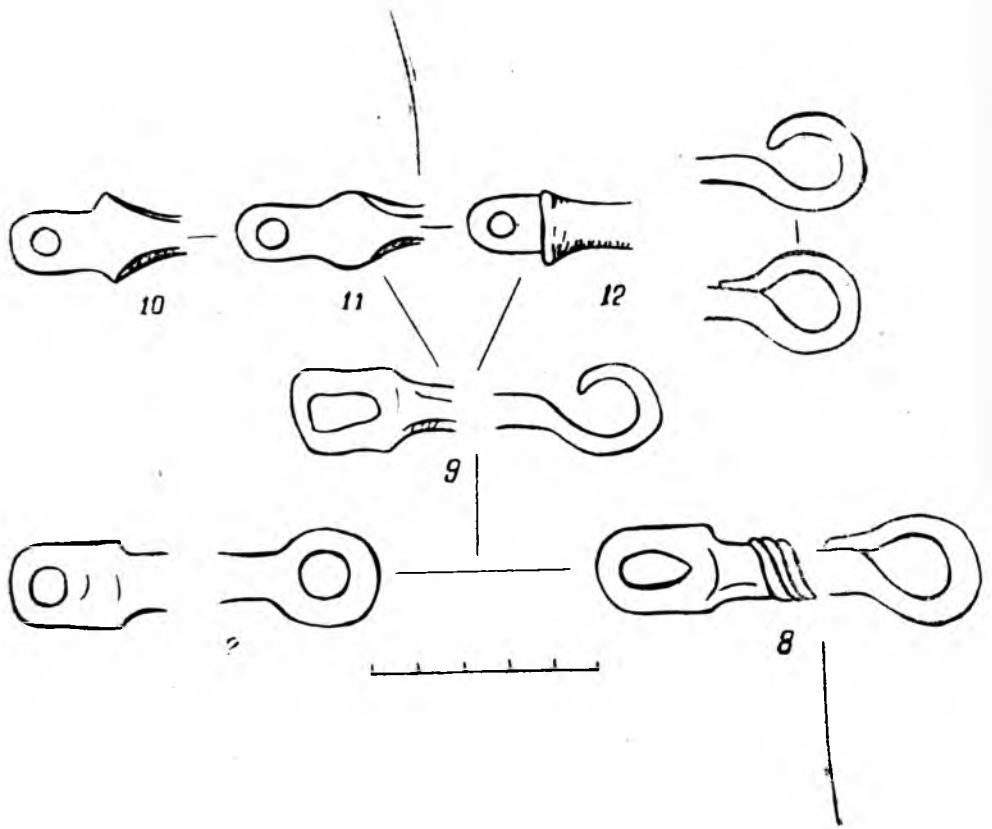
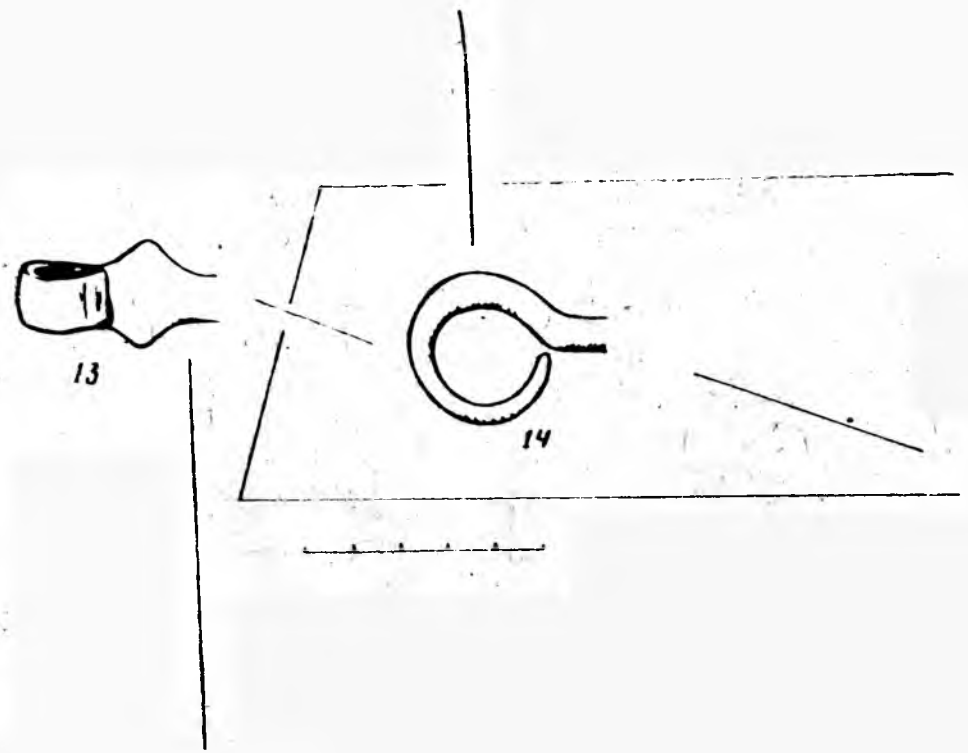


Рис. 8—Схема происхождения и развития удил аскизской культуры в конце X—XIV вв. 1—6 — перпендикулярнокольчатые удила: 1, 2 — конец VIII—IX вв. (культура чаатас, тюхтятская культура); 3 — IX—X в. (тюхтятская культура); 4, 5, 6 — конец X—XI вв. (начало малиновского этапа аскизской культуры). 7—12 — упоровые удила: 7, 8, 9 — конец X—XI вв. (малиновский этап аскизской культуры), 10, 11, 12 — конец X—XIV вв. (малиновский и каменский этапы). 13 — упорово-крюковые удила XIII—XIV вв. (каменский этап аскизской культуры). 14 — крюковые удила — конец XII—XIV вв. и позднее (конец малиновского и каменский этапы; пришедшая форма).





го отдела упоровых удил. Типологически они наиболее близки перпендикулярнокольчатым удилам. Их сближает вертикальное расположение внешней петли для крепления повода. Эта существенная объединяющая деталь отсутствует у всех других типов удил доаскизского времени — кольцо для повода располагается у них в горизонтальной плоскости или вообще отсутствует. По всей видимости, вертикально расположенная петля упоровых удил досталась им в «наследство» от перпендикулярнокольчатых форм VIII—X вв. Внутреннее же кольцо как бы разомкнулось, и сплошной кольцевой упор для стержневого псаля превратился в вертикальный (при соответствующем изменении приема крепления псаля). Подобранный переход был подготовлен также происходившим процессом уменьшения диаметра и уплощения петли для повода у перпендикулярнокольчатых удил. Не случайно перпендикулярнокольчатые и упоровые удила — единственные сосуществующие формы на начальной стадии существования аскизской культуры. С дальнейшим развитием культуры упоровые удила окончательно вытеснили перпендикулярнокольчатые. Этот процесс, по всей видимости, в основном завершился к середине XI в. (рис. 8). Переход от двукольчатых удил к упоровым, как бы мы ни представляли этот процесс, не был простой и плавной эволюцией типов, он носил характер скачка, изменившего принцип типологического развития форм.

Внутреннее развитие отдела упоровых шло в двух основных направлениях: выделения боковых выступов — горизонтальных упоров (крыловидные и защипковые типы) при сохранении и развитии вертикальных упоров (полочковидные типы) (рис. 8, 9—12). Такое направление развития подтверждается встречаемостью в аскизских памятниках XIII—XIV веков уже только горизонтальноупоровых удил. В это время их особенностью часто является изогнутость петель для крепления повода (рис. 2, 4)³³.

Петельные удила, встреченные в аскизских курганах конца X—XII вв. (типы 10, 11 и 25), своеобразная и редкая форма. Аналогий у таких удил нет. Если о происхождении их говорить сложно из-за малочисленности материала, то влияние на них упоровых удил вряд ли может вызывать сомнения.

Крюковые удила в памятниках аскизской культуры (типы 13—16) — это уже сложившаяся форма. Она не только

³³ Кызласов И. Л. Курганы средневековых хакасов XIII—XIV вв., рис. 2, 8.

не связана с господствующими формами удила древних хакасов предшествующего времени, но и не встречается в раннеаскизских памятниках. Крюковые удила — характерная черта аскизской культуры в период XIII—XIV вв. и позднее³⁴. Поиски аналогий крюковым удилам осложнены обобщенным подходом к материалу в большинстве опубликованных классификаций. Этот способ соединения удила и псалиев появляется в Восточной Европе в скифское время (VI—V вв. до н. э.) — с началом использования железных удила³⁵. В то время крюковые удила часто имели звенья круглого сечения и сочетались со стержневыми двудырчатыми псалиями. К тому же они имели крюки Р-образной формы (тип эрообразных), а не близкие по форме к кругу, как у изучаемых типов. В сарматское время в степях европейской части крюковые удила сменились кольчатыми, но проникли к народам лесной зоны и, вероятно, привились там. По крайней мере, именно в тех районах они широко применялись, если не в III в., то в IV—V вв., но уже в сочетании не со стержневыми, а с кольчатыми псалиями³⁶. Возможно, эти формы бытовали и в степной зоне³⁷, но они не были там массовыми. Звенья таких удила и в это время чаще сохраняют круглое сечение. Но уже используются и квадратные и прямоугольные в сечении пру-

³⁴ Там же, с. 140, рис. 1, 9, 10, 67, с. 128; Кызласов И. Л. Аскизская культура Южной Сибири, с. 18—19.

³⁵ Граков Б. Н. Скифы. М., 1971, рис. на с. 96; Иессен А. А. Некоторые памятники VIII—VII вв. до н. э. на Северном Кавказе, рис. 1; Ильинская В. А. Указ. соч., рис. 6; Брыкина Г. А. Карабулак. М., 1974, рис. 11 б, 14—17, 19, 1 к, 21, 1 г-е, 27, 2, 28, 1, 7, 13, 35 б, 10, 38, 3, 40, 18; Мошкова М. Г. Памятники прохоровской культуры.— САИ, Д 1—10, М., 1963, табл. 21, 1, 6.

³⁶ Генинг В. Ф. Азелинская культура. III—V вв.— ВАУ, 5, Свердловск—Ижевск, 1963, рис. 7, табл. XIX, 8, 9, с. его же. Тураевский курганный могильник в Нижнем Прикамье.— ВАУ, 2, Свердловск, 1962, рис. 29, 12, с. 77; его же. Памятники харинского времени в Прикамье.— КСИИМК, 57, 1955, рис. 42, 9, с. 116—118; Генинг В. Ф., Мырзина Е. М. Мазунинский могильник.— ВАУ, 7, Ижевск, 1967, табл. V, 14, с. 95—96; Генинг В. Ф., Голдина Р. Д. Курганные могильники харинского типа в Верхнем Прикамье.— ВАУ, 12, Свердловск, 1973, табл. 9, 12, 14, с. 85, 87; Смирнов А. П., Трубникова Н. В. Городецкая культура.— САИ, Д 1—14, М., 1965, табл. 15, 23, с. 18; Дубынин А. Ф. О племенной принадлежности населения северной окраины Муромской земли.— СА, 1966, № 3, рис. 1, II, с. 75; Мажитов Н. А. Бахмутинская культура. М., 1968, табл. 3, 17, с. 15.

³⁷ Раевский Д. С. Скифы и сарматы в Неаполе (по материалам некрополя).— Проблемы скифской археологии. М., 1971, рис. 1, 30; Зданович Г. Б. Покровский могильник на реке Ишим.— Культура древних скотоводов и земледельцев Казахстана. Алма-Ата, 1969, табл. III, 8, с. 75—77, 78—79.

ты. Крюки от эрообразных переходят к круглым формам. Намечается и уплощение крючьев. Последняя черта медленно развивается в последующее время. Все удила — равнокрючные. Таким образом, Приуралье — основная зона распространения крюковых удил с кольчатыми псалиями в середине I тыс. н. э. Исследователи района полагают, что удила этой формы вышли из Западной Сибири³⁸. Подтверждающих это положение материалов нам не известно.

Наиболее ранние крюковые удила в Южной Сибири, судя по имеющимся данным, появляются на рубеже нашей эры и существуют до середины I тыс. н. э. Именно такую форму удил передают таштыкские модели³⁹. Подобные удила во II—V вв. известны в шурмакских памятниках Тувы⁴⁰. Но все эти удила употреблялись с вертикальными псалиями. Появление крюковых сибирских удил, возможно, следует связывать с западным, сарматским (в самом широком смысле этого слова) влиянием. Во всяком случае, к югу и востоку от бассейна Енисея в это время господствуют кольчатые удила, происходящие от местных бронзовых форм скифского времени. Эти кольчатые удила, в Южной Сибири сосуществующие в гунно-сарматскую эпоху с крюковыми, в раннем средневековье полностью вытесняют здесь последнюю форму. В Западной Сибири крюковые удила в сочетании со стержневыми псалиями доживают до конца I тыс. н. э.⁴¹ Здесь впервые появляются и большекрючные удила. На территории Хакасии такие предметы связаны с погребениями алтайских тюрок⁴².

Однако крюковые удила с кольчатыми псалиями в рассматриваемом средневековом енисейском материале следует, вероятно, расценивать как влияние культуры районов Южного Зауралья, Западной Сибири и Северного Казахстана. Ареал этих удил, продолжавших здесь еще сарматскую традицию, в VIII—X вв. в европейской части расширился⁴³. Более частыми становятся находки крюковых удил в сочетании с псалиями-кольцами для XI—XII вв., а к XIII в. они

³⁸ Генинг В. Ф. Мазунинская культура в Среднем Прикамье.— ВАН, 7, Ижевск, 1967, табл. II, 36, 37, с. 35, 61.

³⁹ Кызласов Л. Р. Таштыкская эпоха в истории Хакасско-Минусинского котловина. М., 1960, табл. 4, 25, 121, 179.

⁴⁰ Кызласов Л. Р. Этапы древней истории Тувы.— ВМУ, истор.-филол. серия, 1958, № 4, табл. III, 129, 132.

⁴¹ Чиндрина Л. А. Могильник «Релка».— Вопросы истории Сибири. 8, Томск, 1974, табл. I, II, IV, 22.

⁴² Левашова В. П. Указ. соч., рис. 5, 42, 47; см. Гаврилова А. А. Указ. соч., рис. 4, 11, с. 51.

⁴³ Казаков Е. П. Указ. соч., с. 107, табл. X, 13.

приобретают облик, близкий рассматриваемым типам: уплощенность крюков, их воронковидное сечение, более тонкие пропорции⁴⁴. В памятниках аскизской культуры крюковые удила появляются в конце XII в., а инвентарь древнехакасских погребений XIII—XIV вв. фиксирует их уже как господствующую массовую форму⁴⁵.

С точки зрения вытеснения старых и появления новых форм очень интересны и показательны **упорово крюковые удила** (тип 12). Аналогий им нет. Они, несомненно, являются своеобразным гибридом между специфической аскизской формой упоровых удил и привнесенной из иной культурной среды формой крюковых удил (рис. 8, 13). Этот отдел классификации демонстрирует именно «наслоение» готовых самостоятельных форм, служит примером «типологической стратиграфии» и, в связи с этим, имеет важное значение для выяснения относительной хронологии, внутреннего развития аскизской культуры. Не имеющие здесь функционального значения упоры говорят о прочности сформировавшейся местной традиции, глубине ее проникновения в сознание носителей аскизской культуры. В то же время они демонстрируют и победу новой формы над старой, последнюю попытку компромисса. Упорово крюковые удила существуют в XIII—XIV веках⁴⁶.

Подведем итоги. Подробная систематизация удил позволила заметить разнообразные детали их облика, во многих случаях позволяющие решить сложные вопросы происхождения и развития форм. С полной определенностью можно утверждать, что основные типовые формы удил первого этапа аскизской культуры (конец X—XII вв.): перпендикулярнокольчатые и упоровые, — прямо происходят от предшествующих древнехакасских форм. Перпендикулярнокольчатые удила являются своеобразной переходной формой от тухтятской к аскизской культуре, упоровые — характерной особенностью только аскизской культуры. Появление и развитие в культу-

⁴⁴ Плетнева С. А. Печенеги, торки и половцы в южнорусских степях, рис. 44, 3, 16, 1; ее же. Древности черных клобуков, табл. 4, 7, сл.; Кирпичников А. Н. Указ. соч., тип. IV, с. 16; Гаврилова А. А. Указ. соч., рис. 12, 4, табл. XXX, 4; Кызласов Л. Р. История Тувы в средние века, табл. IV, 56; Маргулан А. Х. Раскопки погребения воина XIV века в долине реки Нуры. — ТИИАЭ, 7, Алма-Ата, 1959; Кадырбаев М. К., Бурнашева Р. З. Погребение кыпчака первой половины XIV века из могильника Тасмола. — По следам древних культур Казахстана. Алма-Ата, 1970, рис. 3, 2.

⁴⁵ Кызласов И. Л. Аскизская культура Южной Сибири, с. 18—19.

⁴⁶ Кызласов И. Л. Курганы средневековых хакасов XIII—XIV вв., рис. 1, 3, 55.

ре пришлых элементов, не связанных с особенностями местного предшествующего развития, фиксируется на поздних этапах (XIII—XIV вв.). Поэтому уже на основании рассмотренного материала вывод о местном формировании аскизской культуры представляется вполне обоснованным. Он подтверждается существованием своеобразных форм удил, совмещающих два принципа развития форм (местный и пришлый) и указывающих на глубину местной основы. Проведенные наблюдения над происхождением и развитием форм аскизских удил подтверждаются анализом сопутствующих им типов псабиев⁴⁷. И на этом материале возможно проследить подробно сложность отмечающихся процессов. Однако это особая работа. Приведенный материал — надежная основа и периодизации аскизских памятников.

⁴⁷ Кызласов И. Л. Аскизская культура Южной Сибири, с. 11, 14, 15, 18—19.

ПРИЛОЖЕНИЕ.

Перечень аскизских удил по типам

№№ п.-п.	Происхождение	Хранение	Тип	Примечание
1	Яконур, кург. 4	ГЭ-1554/111	1	Целые
2	Уюк-Тарлык, кург. 51	МАЭС ТГУ-6041/85в	2	Целые
3	Шанчиг, кург. 12	Кызыл, музей	3	Целые, трехчленные
4	Уюк-Тарлык, кург. 51	МАЭС ТГУ-6041/85с	3	Половина
5	Там же	МАЭС ТГУ-6041/91	3	Целые
6	Эйлиг-Хем III, кург. 1	—	3	Целые
7	Узун-хая, грот I	ХОКМ	3	Целые
8	с. Кубеково	ГЭ-5531/1803	3	Целые, случайная находка
9	с. Кардачи	ГЭ-5531/1797	3	Целые, случайная находка
10	с. Игрыш	ММ-3350	3	Целые, случайная находка
11	Хакас.-Минус. котл.	ММ-6362	3	Целые, случайная находка
12	Там же	ГИМ-49439/477	3/16	Целые, случайная находка, два типа
13	Там же	ГИМ-49439/без №	3/16	Целые, случайная находка, два типа
14	Там же	ММ-6092	3	Целые, случайная находка
15	К Ю от Минусинска	ГЭ-1123/149	3	Целые, случайная находка
16	Тува	ММ-9844	3	Целые, случайная находка
17	Каменка V, кург. 3	ГЭ	4	Целые
18	Ак-Полак	ГЭ-1405/292	4	Целые
19	Ортаа-Хем II, кург. 8	—	4	Целые
20	с. Каптырево	ММ-6075	4	Целые, случайная находка
21	д. Аешка	ММ-6079	4	Целые, случайная находка
22	с. Потрошилово	ММ-6083	4	Целые, случайная находка
23	с. Очуры	ММ-6266	4	Целые, случайная находка
24	Хакас.-Минус. котл.	ММ-5937	4	Целые, случайная находка
25	Там же	ММ-6074	4	Целые, случайная находка
26	Там же	ММ-6109	4	Целые, случайная находка
27	Там же	ММ-6123	4	Целые, случайная находка

№№ п.-п.	Происхождение	Хранение	Тип	Примечание
28	Там же	ММ-6128	4	Целые, случайная находка
29	Там же	ГИМ-49439/546	4	Целые, случайная находка
30	Там же	ММ-6080	4	Целые, случайная находка
31	Све-таг, кург. 1.	КАИФ МГУ	5	Целые
32	Черная, кург. 12	ГЭ-1548/31	5	Целые
33	д. Аешка	ММ-6076	5/16	Случ. нах., два типа, целые
34	д. Табат	ММ-6112	5	Целые, случайная находка
35	д. Ниж. Суэтук	ММ-6122	5/9	Целые, случайная находка, два типа
36	д. Сергаш	ММ-6261	5	Целые, случайная находка
37	д. Б. Телек	ММ-6359	5	Половина, случайная находка
38	Хакас.-Минус. котл.	ММ-6114	5/9	Целые, случ. нах., два типа
39	Там же	ММ-6120	5	Половина, случ. нах.
40	Там же	ГИМ-49439/51	5	Целые, случайная находка
41	Там же	ГЭ-3975/869	5/7	Целые, случ. нах., два типа
42	д. Коркина	ГЭ-5531/1800	5/9	Целые, случ. нах., два типа
43	Малиновка, кург. 1	Кызыл, музей	6a1	Целые
44	Малиновка, кург. 1	Кызыл, музей	6a1	Целые
45	д. Деглово	ММ-5639	6a1	Половина, случайная находка
46	д. Верх. Коя	ММ-5942	6b2	Половина, случайная находка
47	д. Городок	ММ-6108	6b2	Целые, сл. нах.
48	д. Батени	ММ-6118	6a1	Половина, случайная находка
49	д. Галактионово	ММ-6119	6a1	Целые, сл. нах.
50	д. Анаш	ММ-6127	6a1	Целые, сл. нах.
51	д. Шалаболино	ММ-6264	6b1	Целые, сл. нах.
52	д. Каптырево	ММ-6349	6b1	Целые, сл. нах.
53	д. Ново-Покровка	ММ-7898	6a1	Половина, случайная находка
54	Хакас.-Минус. котл.	ММ-6081	6a1/13	Сл. нах., днам. крюков 13—3:1,5 см
55	Там же	ММ-6082	6a6, a1	Целые, сл. нах.
56	Там же	ММ-6085	6b1	Половина, случайная находка
57	Там же	ММ-6086	6a1	Целые, сл. нах.
58	Там же	ММ-6110	6b1	Половина, случайная находка
59	Там же	ММ-6121	6a2	Половина, случайная находка

№№ п.-п.	Происхождение	Хранение	Тип	Примечание
60	Там же	ММ-6124	6а1	Целые, сл. нах.
61	Там же	ММ-6129	6а2	Половина, случайная находка
62	Там же	ММ-6263	6б1	Целые, сл. нах.
63	Там же	ГЭ-1123/150	6а1	Целые, сл. нах.
64	Там же	ГЭ-1296/217	6а1	Целые, сл. нах.
65	Там же	МАЭС ТГУ-3873	6а1	Целые, сл. нах.
66	д. Батени	ММ-6087	7	Целые, сл. нах.
67	с. Кавказское	ММ-6116	7	Целые, сл. нах.
68	Хакас.-Минус. котл.	ММ-6088	7	Целые, сл. нах.
69	Там же	ММ-6125	7	Целые, сл. нах.
70	Там же	ММ-6126	7	Целые, сл. нах.
71	Уюк-Тарлык, кург. 51	МАЭС ТГУ-6041/90	8	Целые
72	Хакас.-Минус. котл.	ММ-6111	8	Целые, сл. нах.
73	Там же	ММ-6262	9	Половина, случайная находка
74	Малиновка, кург. I	Кызыл, музей	10	Целые
75	Эйлиг-Хем III, кург. I	—	10/25	Целые, два типа
76	Алды-Бель, кург. I	—	11	Целые
77	Часовенная Гора, неоп.	ГЭ-1931/92	12	Целые
78	Хакас.-Минус. котл.	ММ-6227	12	Целые, сл. нах.
79	Там же	ММ-6316	12	Целые, сл. нах.
80	с. Шалаболино	ММ-6078	13	Целые, сл. нах., крюки днам. 2:1,2 см
81	Хакас.-Минус. котл.	ММ-5953	13	Целые, сл. нах., 2,2:1,5
82	Там же	ММ-6078	13/15	Целые, сл. нах., 2:1,5
83	Там же	ГЭ-3975/890	13	Целые, сл. нах., 2:1,3
84	Там же	ГИМ-49439/478	13	Целые, сл. нах., 2,5:1,6
85	Там же	ГИМ-49439/498	14	Целые, сл. нах., 2,2:1,4
86	Там же	ММ-6214	14	Сл. нах., 3,3:1,5; 2,8:1,5
87	Самохвал II, кург. I	КАИФ МГУ	15	Целые
88	Там же	КАИФ МГУ	15	Целые
89	Часовенная Гора, м. I	ГЭ-1931/1	15	Целые
90	Часовенная Гора, неоп.	ГЭ-1931/85	15	Целые
91	Часовенная Гора, неоп.	ГЭ-1931/93	15	Целые
92	Канско-Перевозинское	ККМ-52/7	15	Целые
93	с. Шалаболино	ММ-5678	15	Целые, сл. нах., неравные

№№ п.п.	Происхождение	Хранение	Тип	Примечание
94	Там же	ММ-5929	15	Целые, сл. нах.
95	с. М. Телек	ММ-5974	15	Целые, сл. нах.
96	с. Саянское	ММ-5977	15	Целые, сл. нах.
97	с. Кавказское	ММ-5992	15	Целые, сл. нах.
98	с. Бузуново	ММ-6018	15	Половина, случайная находка
99	с. Бейское	ММ-7030	15	Целые, сл. нах., неравные
100	Хакас.-Минус. котл.	ММ-5688	15	Целые, сл. нах.
101	Там же	ММ-5955	15	Целые, сл. нах.
102	Там же	ММ-5998	15	Целые, сл. нах.
103	Там же	ММ-6276	15	Целые, сл. нах.
104	Там же	ММ-6278	15	Целые, сл. нах.
105	Там же	ММ-6279	15	Целые, сл. нах., неравные
106	Там же	ММ-6280	15	Целые, сл. нах.
107	Там же	ГЭ-5531/875	15	Целые, сл. нах.
108	Там же	ГИМ-49439/479	15	Целые, сл. нах.
109	Там же	ГИМ-49439/480	15	Целые, сл. нах.
110	Минусинск, кург. 3	ХакНИИЯЛИ	16	Целые
111	Самохвал II, кург. 6	КАИФ МГУ	16	Целые
112	Эйлиг-Хем III, кург. I	—	17	Целые
113	Эйлиг-Хем III	—	17	Целые
114	д. Черемушки	ММ-5638	18	Целые, случ. нах.
115	Эйлиг-Хем III, кург. I	—	19	Целые
116	Хакас.-Минус. котл.	ГЭ-1123/149	20	Целые, случ. нах.
117	Малиновка, кург. I	Кызыл, музей	21	Целые
118	Хакас.-Минус. котл.	ММ-6084	21	Целые, случ. нах.
119	с. Потрошилово	ММ-6083	22	Целые, случ. нах.
120	с. Восточное	ММ-6265	22/16	Целые, случ. нах., два типа
121	с. Н-Покровское	ММ-7898	22	Половина, случайная находка
122	Хакас.-Минус. котл.	ММ-6115	22	Целые, случ. нах.
123	Там же	ММ-6089	22	Целые, случ. нах.
124	с. Городок	ММ-6107	23	Целые, случ. нах.
125	с. Табат	ММ-6117	23	Половина, случайная находка
126	Хакас.-Минус. котл.	ММ-6077	23	Целые, случ. нах.
127	Там же	ММ-6113	23	Целые, случ. нах.
128	Там же	ММ-7293	23	Целые, случ. нах.
129	Там же	МАЭ-252/178	23/16	Целые, случ. нах., два типа
130	Там же	ММ-6130	24	Половина, случайная находка
131	Там же	ММ-5607	26	Половина, случайная находка

СО Д Е Р Ж А Н И Е

Абрамова З. А., Леонтьев Н. В.	Палеолитическая стоянка на Тагарском озере	4—14
Лисицын Н. Ф.	Каменный век Абакано-Енисейского междуречья	14—27
Ларичев В. Е.	Зооантропоморфная скульптура верхне-палеолитического поселения Малая Сяя	28—52
Дэвлет М. А.	О головных уборах антропоморфных изображений эпохи бронзы на Верхнем Енисее	53—64
Леонтьев Н. В.	Колесный транспорт эпохи бронзы на Енисее	65—84
Филлипова Е. Е.	Новые находки в карасукском могильнике Хара Хая	85—102
Севастьянова Э. А.	Петроглифы горы Тунчух	103—107
Кызласов Л. Р.	Чаатасы Хакасии	108—114
Сунчугашев Я. И.	О двуглавых конях в хакасском героическом сказании	115—120
Кызласов Л. Р.	Паромные переправы в средневековой Хакасии (Из истории средств передвижения)	121—127
Худяков Ю. С.	Раскопки чаатаса Обалых-биль	128—136
Кызласов И. Л.	Удила аскизской культуры (типология, происхождение, развитие)	137—167
* * *		
Гришин Ю. С.	Л. П. Зяблин. Карасукский могильник Малые копыты З. М., «Наука», 1977	168—171
Сунчугашев Я. И.	Новое исследование по древней истории Тувы	172—177
	Список сокращений	178—187
	Содержание	188—189