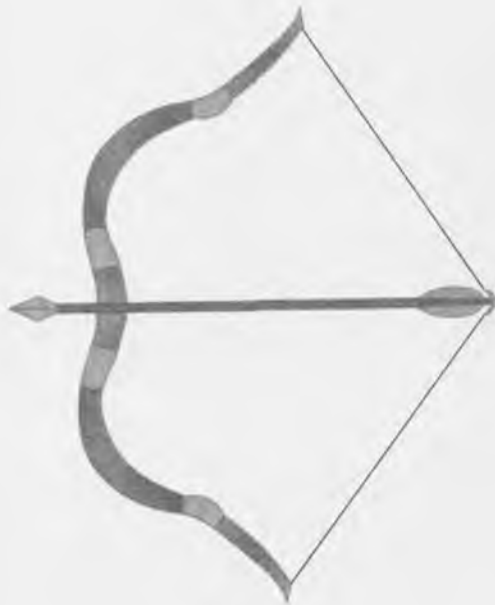


ВОПРОСЫ ТЮРКОЛОГИИ

*ISSUES OF TURKOLOGY
FRAGEN DER TÜRKOLOGIE
QUESTIONS DE TÜRCOLOGIE
TÜRKOLOJİ SORUNLARI*



НАЧАЛО ОБСУЖДЕНИЯ МАТЕРИАЛОВ ГРОБНИЦЫ МАЙХАН-УЛ

Замечательное, весьма редкое открытие сделано в прошедший полевой сезон Совместной археологической экспедицией Евразийского национального университета им. Л. Н. Гумилева Республики Казахстан и Института истории Академии наук Республики Монголия. Подлинному научному успеху, которым можно и должно гордиться, способствовали, с моей точки зрения, два важнейших обстоятельства.

Прежде всего, экспедицию возглавили специалисты, прекрасно знающие родную землю и расположенные на ней памятники прошлого; как и Аюдайн Очир, проф. Каржаубай Сарткожаулы – уроженец Монголии, с юности неустанно отыскивавший и изучавший древности в ее горных и степных долинах. Во-вторых, не может быть сомнения в том, что к успеху привела целенаправленность, продуманность и тщательность долговременных раскопных работ, проведенных под руководством Ж. Каржаубайулы и Р. Эрдэнболда. Нелегкий труд требовал не только профессионального упорства, но и творческого отношения к повседневно возникавшим новым для археологов ситуациям, разрешение которых подчинялось ими задачам сохранения уникального памятника и возможно точному документированию как всей открывавшейся картины, так и ее деталей.

Добытые экспедицией материалы, несомненно, требуют подробного и неторопливого изучения многими специалистами по истории культуры. Подготовив предварительную публикацию и направив ее в Россию, авторы, можно думать, преследовали двоякую цель: без задержек познакомить наше научное сообщество со столь значимыми результатами произведенных ими раскопок, а также привлечь широкий круг исследователей к обсуждению самих добытых древностей и связанной с ними проблематики. Тем самым, нельзя не видеть, что авторы публикации – ученые, не только открытые для профессионального общения, но и осознанно заинтересованные в нем.

Эта же привлекательная в любом исследователе нравственная черта проявилась в тексте самой статьи и в указании на полезность тех небольших замечаний, которые были мною сделаны на стадии подготовки рукописи к публикации. Полагаю, что такое отношение исследователей к моему мнению обязывает и меня к несколько большему и безотлагательному участию в обсуждении методики и результатов раскопок, также как и возможных подходов к анализу этих данных и обоснованности получаемых выводов.

Вполне понятно, что, не считая себя вправе откладывать такое обсуждение, я стараюсь лишь посылить помочь коллегам в постановке некоторых вопросов и выработке ряда конкретных позиций в исследовании столь обильного и столь интересного археологического материала. Нельзя не привлечь к этому и результаты раскопок гробницы Шорон-дов. Совокупное осмысление двух этих типологически близких памятников существенно проясняет историко-культурную ситуацию в целом.

Мой скорый отклик, по понятным причинам, содержит предварительные соображения, подкрепленные лишь собственным опытом и данными подручной литературы.

* * *

Примененный археологами Совместной экспедиции способ раскопочных работ, вероятно, действительно нов для степной Монголии. Но у исследований Майхан-ул все же есть своя, хотя и недолгая, предыстория. И поскольку наука это, прежде всего, точность, проследим становление подобной методики на монгольских землях. В 2009 г. Российско-Монгольской экспедицией (под руководством С. В. Данилова /Бурятия/ и А. Очира) был раскопан типологически во всем подобный погребальный комплекс Шорон-дов (монг. Шороон-дов «Земляной бугор»). Освободив от заполнения дромос (длиной 21 м), археологи, не разрушая наземный курган (высотой около 5 м, с плоской вершиной), вошли в погребальный склеп через его изначальный вход. Хотя гробница оказалась разграблена, сооружение ее ради погребения знатного тюрка в последней четверти VII в. было установлено твердо¹ (Данилов и др. 2010: 254 – 257)².

Можно думать, что обоснованно планируя продолжить изучение подземных мавзолеев этого типа, столь редких и столь значимых для постижения раннетюркской культуры, Совместная экспедиция Республик Казахстан и Монголия два года спустя не только намеренно избрала для своих раскопок на возвышенности Майхан-ул курган, подобный Шорон-дов, но и применила уже опробованную методику его раскопок. Трудно представить, что монгольские коллеги, знакомые с ней на практике, по крайней мере, благодаря совместным с бурятской группой С. В. Данилова исследованиям в 2009 г., не использовали свой опыт и совместно с казахской археологической группой в 2011 г. Разница сводится лишь к порядку вскрытия дромоса: у Шорон-дов он раскапывался от примыкания к склепу, у Майхан-ул – с napольной стороны. Последний подход, несомненно, предпочтительнее.

Вполне оправданно примененный исследователями гробницы Майхан-ул метод раскопок теперь, при его описании и осмыслении, нуждается в сравнительном изучении самими же авторами уже вне приделов полевых работ в Монголии. При этом, как мне думается, полезно сопоставить не только личный подход и свои методические находки с уже накопленным коллективным опытом, но и вникнуть в причины, сразу же обусловившие его применение российскими археологами в 2009 г.

Конечно, далеко не все подкурганые захоронения, имеющие купольные гробницы и ведущие к ним уходящие в глубь коридоры-дромосы, вскрываются подобным образом. Многие реальные условия, как и разные исследовательские задачи, нередко принуждают археологов к весьма трудоемкому полному снятию даже крупных, а иногда и гигантских, наземных сооружений, скрывающих под собою величественные мавзолеи. Так изучаются и имеющие дромосы безкурганые подземные склепы. Из довольно новых примеров укажу на полное вскрытие в 2003 г. китайскими археологами близ Сиани подземной гробницы согдийского вельможи (сабао) Ши (Yang Junkai 2004: 17, fig. 1). Вместе с дромосом общая протяженность объекта составила 47,26 м (Yang Junkai 2005: 21, fig. 2).

Однако раскопки погребальных склепов (земляных, выстроенных из камня или вырубленных в скале) с выемкой земли из подводящих к ним с поверхности уз-

¹ Не встретив в двойном гробу останков умершего, исследователи сочли разграбленную гробницу кенотафом (Данилов и др. 2010: 255)

² См. также публикацию в научно-популярном журнале: Данилов С. В. Шороон Дов – «земляной бугор» // Наука из первых рук. Новосибирск, 2010, № 6, – видеть которую мне не довелось.

ких проходов-дромосов, с последующей расчисткой и вскрыванием входов, а затем и исследованием самих камер склепов разработаны по крайней мере с XIX в. и по сей день применяются в археологии России, Украины и в других имеющих такие памятники земель. Способы таких раскопок преподаются на университетских кафедрах археологии и изложены в учебниках по методике полевых работ (см., например: Блаватский 1967: 148 – 157, 185). В степной археологии России создана методика исследования и фиксации стратиграфии даже очень небольших дромосов длиной 1,3 – 3,7 м, ведущих в раннесредневековые бескурганые катакомбы (Плетнева 1989: 173 – 180, рис. 89 – 91; Флёров 1993: 43 – 45, рис. 2 – 4, 12 – 42). С. В. Данилов (как и В. С. Флёров) – ученик С. А. Плетневой, работавший в ее экспедициях, – действовал не на пустом месте. Следует также учесть другой личный опыт Сергея Владимировича – участие в многолетних раскопках снабженных длинными дромосами глубоких погребальных камер гуннов (сюнну), методика вскрытия которых годами совершенствовалась в Бурятии экспедициями П. Б. Коновалова в Ильмовой пади.

Знаменитые каменные пирамидальные и купольные гробницы многих культур Восточной Азии (скажем, древней и раннесредневековой Японии³ и Кореи (Воробьев 1961: 84) или, позднее, киданьской империи Ляо) раскопаны таким же, через дромосы, способом, давно отработанным и в дальневосточной полевой археологии, включая науку Китая. Широко известны первые в истории Китая научные раскопки царской гробницы Динлин, усыпальницы минского императора Чжу Ицзюня (1572 – 1620 гг.), возведенной при жизни в 1583 – 1591 гг. в некрополе Шисаньлин («Тринадцать могил») примерно в 50 км от Пекина. Раскопки велись почти 2,5 года в 1956 – 1958 гг. китайскими археологами, после длительных поисков отыскавшими вход в мавзолей благодаря найденной в обводной стене плите с надписью «Подземный ход», обозначившей туннель дромоса. С 1959 г. комплекс музеефицирован и доступен для посещения (Imperial Mausoleums 2006: 97, fig. 3, 107 – 110, 120 – 121, fig. 1 – 4, 122 – 123, fig. 1 – 3, 124; Чжунго 1986: 334). Методика раскопок императорской гробницы принципиально не отличалась от исследования рядовых захоронений с подземными камерами. См. далее указание авторов Совместной экспедиции на вскрытые таким образом 260 дромосных захоронений могильника Астана (крайние даты погребальных документов 271 – 779 гг.) и Караходжа – огромных кладбищ города Гаочана (Кочо) в Турфанском оазисе (историю их изучения см.: Лубо-Лесниченко 1984: 108 – 113; 1995: 284 – 287), на что и было обращено поначалу внимание авторов при подготовке статьи к печати. Частью музеефицированные, такие захоронения осмотрены мною в 2006 г. (ил. 1, 2).

При изучении полученных Совместной экспедицией данных хорошо было бы проследить историю такого типа памятников: учесть их раннее появление и широкое распространение. Быть может, их план восходит к подземным склепам знати эпохи Хань (206 г. до н.э. – 220 г. н.э.). Эволюционный ряд начинают погребальные конструкции конца периода Чжаньго (403 – 221 гг. до н.э.). Выделим среди них грунтовую яму, снабженную дромосом, начальная часть которого круто, под углом

³ См., например, знаменитую каменную гробницу кургана Фудзиноки у древних храмов в Икаруга близ г. Нара, относимую ко второй половине VI в. и вскрытую через дромос в 1985 г. (Икаруга б.г., ил. 5; Специальная выставка б.г.: 2, ил.; Курган Фудзиноки б.г.: 2, 3, ил. 2–4; 56, 57, ил. 9, 12).

18° – 30°, уходит под землю. В Центральном Китае этот тип существует еще только в начале Западной Хань, но сохраняется на периферии. Такие склепы в конце Западной и в начале Восточной Хань перекрывались насыпью высотой от 2 до 6 м, а перед погребальной камерой дромос (направленный на юг или север) имел две боковые ниши с сопроводительным инвентарем, нередко содержащим и терракотовые модели усадебного хозяйства и слуг. Погребальная камера отделялась дверью. Подобные подземные склепы выкладывались из кирпича, имели своды, а после середины Восточной Хань и колоколовидные купола. Все проходы в них арочные (Терехова 1959: 28 – 44⁴; Чжунго 1986: 150, 244).

К дромосным гробницам с подземными камерами принадлежат уже самые ранние захоронения Астаны, сооруженные при династии Западная Цзинь (265 – 316 гг.). Позднее этот тип гробниц продолжает бытовать там непрерывно, до конца существования могильника – 80-х гг. VIII в. Обряд, не только в указанных, но и во множестве иных характерных проявлениях, вершило не только местное китайское население, со временем всё возрастающее, но и горожане Гаочана иного происхождения (Лубо-Лесниченко 1995: 289 – 293, табл. 37, 38). На первом этапе захоронения не имели курганных насыпей, они сооружаются в VI – VIII вв. (ил. 1), обычная длина дромосов 6 – 8 м (ил. 2).

Подземные мавзолеи с иной, чем в Шорон-дов и Майхан-ул, ориентацией дромосов, но подобного плана, с особыми камерами перед гробницей, известны, по крайней мере, уже для династии Западной Вэй в конце IV – конце V вв. (см., например: Gao Feng 2005: 95 – 102). Мавзолеи танских аристократов и властителей (618 – 907 гг.) представляют собою ближайшие аналогии к изученным в Монголии подкурганым подземным комплексам: по длине и форме дромосов и склепов, настенным росписям и их композициям, нишам с глиняной скульптурой и т.п. (ил. 3) (Чжунго 1986: 609, 645)⁵.

Уже в эпоху Западной Хань среди прочих видов мелкой пластики, помещаемой в траншеях близ царских захоронений, появляются и многочисленные глиняные скульптурки воинов. В основном это, конечно же, пешая армия, но есть и конница. Такое войско выявили, например, в 1970 – 1999 гг. раскопки внешних объектов к северу, югу и востоку от гробницы императора Цзинь-ди, сооруженной в 153 – 126 гг. до н.э. в местности Янлин (окрестности Сяньяна). Помимо железных и бронзовых моделей оружия и снаряжения там есть и музыкальные инструменты (Нап 2006: 30 ff., fig. 9, 20, 22, 27, 57 – 83, 207). Традиция устанавливать в захоронения терракотовые и деревянные фигурки воинов со знаменами, бронированных всадников, женщин и прочего распространена и в эпоху Западной Цзинь (265 – 316 гг.) (ил. 4), а затем во времена Северных и Южных династий (420 – 588 гг., например, династии Северной Ци, 550 – 577 гг.) (Чжунго 1986: 294) (ил. 5)⁶. Погребальная мелкая скульптура ши-

⁴ Работа защищена как дипломное сочинение на кафедре археологии МГУ 6 мая 1957 г.

⁵ Связь устройства и содержимого гробницы Шорон-дов с глубокими, прежде всего танскими погребальными традициями Китая, справедливо отмечена в краткой публикации (Данилов и др. 2010: 256).

⁶ См. экспозицию Музея Института археологии и музееведения Пекинского университета (ил. 4, 5). Погребальные скульптурки III – VI вв., как и последующего времени, разумеется, служат источником по истории китайского костюма, вооружения, музыкальных инструментов и пр. (см., например: Крюков и др. 1979: 145 – 151, рис. 23 – 26).

роко представлена и при династии Тан (618 – 906 гг.), как и значительно позднее⁷. На всем протяжении IV – VIII вв. глиняные и деревянные фигурки людей и животных входили в погребальный инвентарь турфанских могильников Астана и Караходжа, где обычны и планки со схематически нарисованным лицом и иероглифами на обороте – *дай жэнь* («заменитель человека») (Лубо-Лесниченко 1995: 289 – 291).

* * *

Традиция подземных погребальных склепов с ведущими к ним сходами-дромосами была воспринята и проживавшими в Китае чужеземцами. Таково, например, захоронение предводителя (сабао) согдийской общины Лянчжоу (пров. Ганьсу) по фамилии Ши (т.е. выходца из Кеша), сооруженное в 580 г. (Yutaka Yoshida 2005: 61). Так же, как в Майхан-ул, дромос, протянувшийся на 31 м, перед основной камерой проходил через прорытые в материковых останцах арки, которых было пять (Yang Junkai 2004: 17, fig. 1; 2005: 21, fig. 2).

Влияние подземной погребальной архитектуры Китая по крайней мере с III в. распространилось и на подвластные Срединной империи земли. Например, оно оказалось главенствующим на упоминавшихся могильниках многонациональных городов Кочо (Гаочана) и Яр-Хото (Цзяохэ). Китайские по обряду гробницы не только соседствуют там с иными по облику захоронениями автохтонного населения Турфанского оазиса, но и содержат в иероглифических эпитафиях и могильных документах большое число некитайских имен (Лубо-Лесниченко 1995: 287 – 297)⁸.

Уже с конца IV в. вид подкурганых дромосных склепов приобретают аристократические захоронения Когурё, где создавались стенные и потолочные фрески с самобытными сюжетными изображениями, мифическими персонажами, фигурами зверей, коней, деревьями, птицами, светилами, звездами и др. Есть и люди, ведущие лошадь, бунчуки, штандарты, драконовидные тигры (в близкой стилистике и в той же позе, что и в дромосе гробницы Майхан-ул: с вытянутой вперед лапой), а у потолков – ощеренные личины бестелесных демонов. В рисунке корейских фресок отмечается северовейское художественное воздействие. Дромосы этих гробниц обычно короткие, из-за чего захоронения в них многократно ограблены (Воробьев 1961: 84 – 92, рис. XL; Джарьылгасинова 1972: 48 – 50, 127 – 130, 139 – 148, рис. на с. 49, 145, 148, 157, табл. II, III). В связи с планировкой комплекса Майхан-ул особо отмечу гробницу в пров. Пхёнан-намдо, перед входом в мавзолей имевшую две отнесенные по сторонам коридора камеры (Воробьев 1961: 88, рис. XXVI). Однако в подземных мавзолеях Кореи не было терракотовых или деревянных скульптурок музыкантов и воинов – пеших или конных. В некоторых когурёских гробницах их заменяли соответствующие росписи.

Удивительно точные аналогии публикуемому здесь мавзолею встречаем и значительно позднее в монгольских степях – в подземных купольных гробницах династии Ляо (937 – 1125 гг.) (Чжунго 1986: 276, 277; Фэн Юнцян 1960: 21, рис. 6; Dong Xinlin 2005: 138 – 145).

⁷ Отвлекаясь от многих конструктивных особенностей и пышности сооружения упомянутой выше гробницы императора Чжу Ицзюня, здесь следует назвать глубоко архаичные ее черты: погребальный курган диаметром 230 м, дромос в 115 м, переходящий в туннель, перекрытый тремя дверями в арочных входах, мавзолей протяженностью 87 м на глубине 21 м от поверхности. Среди более 3000 предметов в гробнице находились и флаги, и деревянные скульптурки людей и лошадей.

⁸ К характеристике местной «космополитической китайско-«варварской» культурной среды» см.: (Крюков и др. 1979: 99).

* * *

Истолкование фресковых сюжетов мавзолея Майхан-ул, к чему уже приступили наши авторы, задача, разумеется, непростая, требующая глубокого проникновения в символику многих особенностей погребального обряда широкого круга раннесредневековых культур. Вполне понятно, что на первый план здесь выходит анализ представлений о загробном существовании умерших и их отражения в оформлении гробницы. Общий взгляд на захоронения обсуждаемого типа убеждает, что с давних ханьских времен, как и в последующие эпохи, всем им присущи росписи и настенные рельефы, повествующие о загробном существовании самого погребенного и, особенно часто, его супруги. Нет сомнения, что такова основа оформления как собственно китайских погребальных сооружений (где бы они не находились – см. материалы турфанского могильника Астана), так и типологически восходящих к ним подземных склепов соседних народов (см. особенно Северную Корею) и чужестранцев, осевших в пределах Поднебесной (той же гробницы согдийца сабао Ши).

Не стану удаляться в очевидную проблему, восходит ли эта традиция к сопутствующему захоронению членов семьи и челяди, весьма распространенному на Дальнем Востоке в древности. Вновь ближе к ханьскому времени обычай был заменен сопогребением мелкой глиняной пластики, воспроизводящей реальных участников подобной церемонии, а затем и к развитию сюжетов настенных росписей. От государств Китая и Западного края до материкового воздействия на древнюю Японию – скульптурок-ханива, выставлявшихся на склонах курганов, – этот процесс был принципиально сходен и, с привлечением письменных источников, неплохо изучен.

В нашем случае не избежать сравнительного анализа церемониального почитания чиновного, сановного или монаршего посмертного владельца мавзолея, поскольку именно торжественный порядок и форма таких чествований и воззрений, их порождавших, отражена фресковой живописью (ср. примеры на ил. 3). Последовательность изображенных процессий и стояния официальных лиц, фрейлин и царедворцев, воинских эскортов, музыкантов и прислужников, вывода конюшими скакунов умершего, водружения знамен и иных ранговых показателей – все это также нарочито и значимо. Как не случайны и духовно обоснованы живописные детали пейзажа, фигуры животных (в гробнице Шорон-дов были даже скульптурки птиц и рыб – Данилов и др. 2010: 255, рис. 2, 3, 4) и цветов, изящные строения, праздные на первых взгляд дамы и т.п. Свое место и у каждого из мифологических персонажей, присутствие которых в гробничных рельефах и фресках совершенно обязательно. Таковы и фигуры охранителей гробниц – будь то гигантские разъяренные тигры, первыми встречающие каждого шагнущего в дромос кургана Майхан-ул, или лик демона, поджидающего нечестивца на вершине третьей арки прохода⁹. С утверждением в Китае буддизма (IV–VI вв.) такие охранители покоя усопшего приобрели скульптурную форму, вид грозных воинов и невероятных чудовищ (ил. 6). Встречены они и перед дверью склепа в Шорон-дов (Данилов и др. 2010: 255).

⁹ Напомню, что тигр в Китае символизировал многие явления и свойства, среди которых в нашем случае, пожалуй, полезно обратить внимание на его соотнесенность с подземным миром, а также с воинской отвагой, почему изображения тигра использовали в борьбе со злыми духами (ил. 7), в том числе – для защиты помещений. Лучшей защитой от зла считался мифический Белый Тигр, с которым, например, ассоциировалась гора Хушань, вместе с вершиной Луньшань (горой Дракона), ограждавшая проход с Пекинской равнины в котловину Шисаньлин – некрополь минских императоров.

Всё это было изначально понятно создателям гробницы и должно быть воспринято ее современными исследователями. Правда, затронутая область специальных знаний лежит вне археологии. Она требует знакомства с соответствующими древними и средневековыми письменными памятниками, довольно многочисленными, и имеющимися ныне научными разработками, еще более распространенными, т.е. не может быть сформирована сразу же вслед за археологическим открытием. По этой причине вновь ограничиваюсь здесь лишь обсуждением плодотворного направления такого исследования.

Понятно, что изображения гробницы Майхан-ул порождают и вопросы, с археологией тесно связанные, хотя бы необходимостью датировки памятника, – работы, разумеется, трудоемкой и весьма многогранной.

Определенные нижние хронологические границы устанавливают уже изображения над арками сакральных павильонов или храмов, стоящих на вершинах гор на огороженных площадках. Важно учесть, что присущая рисункам «летающая крыша» с загнутыми краями кровли вовсе не постоянный признак дальневосточной архитектуры. Иногда утверждается, что изгибы крыши появились в ханьской архитектуре (Ащепков 1959: 49). Вероятно, имеются в виду загнутые концы ребер черепичных покрытий. Отмеченные у ряда погребальных моделей и на рельефах I – II вв. н.э., они действительно могли служить началом последующих строительных приемов (Глухарева 1970: 434, рис. 12). Материалы убеждают, что изогнутые углы крыш еще не были в эпоху Хань свойственны ни жилищам знатных горожан, ни храмам (Глухарева 1970: рис. 1, 5 – 13; Крюков и др. 1983: рис. 3, 27, 28, 42 – 46). Историки архитектуры сходятся в том, что такие крыши становятся традиционными для Китая значительно позднее, с VII – VIII вв. (Ащепков 1959: 49; Глухарева 1971: 349, рис. 16, 17), хотя изображения дворцов с «летающей кровлей» известны в V в. (Крюков и др. 1979: 116, рис. 14), а усдебных строений – в VI в. (Глухарева 1971: рис. 14). И в позднейшие времена архитекторы Северного Китая изгибали «крылатые» крыши в меньшей степени, чем Южного (Ащепков 1959: 50).

Двухскатная крыша с приподнятым верхом, снабженным фронтонами, которую встречаем на фресках гробницы Майхан-ул, возникает только к VI – VII в. (тип *сеишань*) (Крюков и др. 1979: рис. 17), а по реальным памятникам известна с X в. (Глухарева 1971: 349, 359, рис. 20). Вместе с буддизмом такие крыши не позднее VIII в. попадают в Корею и Японию (Глухарева, Прибыткова 1971: 535 – 537, рис. 6, 7). Если же обсуждаемые фрески фронтально воспроизводят четырехскатную крышу, история формы углубляется, хотя приподнятые верхние части изображенных строений не позволят изменить изложенные хронологические рамки. В целом история крыш с четырьмя скатами в Китае такова. Хотя предположительно их отмечают уже для дворца в Эрлитоу, XIII в. до н.э. (Васильев 1998: 71), но достоверно такую форму кровли относят только к III – IV вв. н.э. (Крюков 1979: 131), а широкое распространение – к V – VI вв. (Крюков и др. 1979: 120). В эпоху Хань четырехскатными крышами, и то не всегда, отмечены лишь башни, пилоны ворот и иные небольшие постройки (Ащепков 1959: рис. 1, 2; Глухарева 1970: 432–434, рис. 5 – 7, 9, 11, 12; Крюков и др. 1979, рис. 1; 1983, рис. 27, 44, 45, а, 46; Виноградова 1979 – 1980: рис. 9, 10; Treasures 1992: 227, № 118; Nan 2006: fig. 149) (ил. 7).

Не может быть сомнения, что наиболее надежную датировку гробницы Майхан-ул укажет сравнительно-типологический анализ ее инвентаря, столь многочисленного и яркого. Не стану опережать авторов в этом деле, злоупотребляя доброже-

лательно предоставленной мне в Астане возможностью увидеть полный набор находок. Ограничиваясь материалами, вошедшими в настоящую журнальную публикацию исследователей, подключусь к обсуждению висячих замков, оправданно привлечших внимание коллег. Этот тип съемных металлических запоров и принадлежащих к нему ключей действительно можно считать характерными для Востока как в широких географических, так и хронологических пределах. Оставаясь в рамках раннего средневековья, воспользуюсь сводкой данных, в свое время составленной В. И. Распоповой: Таксила (к востоку от Инда) – V в. (ключ), Шосоин (императорская сокровищница Японии) – середина VIII в. (замки с ключами), Афрасиаб – VIII в. (ключ), Пенджикент – первая четверть VIII в. (замки и ключи). Бытовали такие пружинные замки и позднее, включая в свой ареал Европу, но эти производные процессы не столь важны для нас, как поиски времени и места возникновения изделий. Согласно В. И. Распоповой, их находки «самые ранние по времени происходят с территории Средней Азии и ее юго-восточных соседей» (Расопова 1980: 126, 127). Привлечение новых данных способно наметить этапы существования подвесных замков интересующего нас типа на Дальнем Востоке и распространения их, как видим, уже в VII в. в связанных с ним культурах Центральной Азии.

* * *

Думаю, никто не мог даже представить, что в Центральной Монголии, «за десять тысяч ли» от танской Чанъани окажутся захоронения тюркских аристократов, столь точно следующие северокитайскому официальному канону. Совсем не случайно, начиная раскопки Шорон-дов в 2009 г., специалисты Российско-Монгольской экспедиции полагали, что приступают к исследованию киданьской гробницы (на что, кроме внешнего вида самого памятника, указывала, казалось, и близость киданьских городищ). Не случайно и облик обнаруженных в нишах скульптурок поначалу породил сравнение с уйгурскими фресками Турфана и, следовательно, предположение «об уйгурской принадлежности памятника». В целом для археологов Российско-Монгольской экспедиции сразу, «уже в ходе раскопок стало ясно, что исследуемый памятник является уникальным, и подобного типа курганов на территории Монголии и России не было» (Данилов и др. 2010: 255, 256).

Дело решили китайские надписи в 12 и 750 иероглифов, обнаруженные в Шорон-дов на двух эпитафийных гранитных плитах, созданные в честь погребенного в склепе китайского губернатора округа Цзиньхуйчжоу, начальника уезда Линьчжун, правителя области Пугу¹⁰ – природного тюрка И Яюэ родом с гор Цзиньшань (Алтай), в третьем поколении служившего Танскому императорскому двору в землях теперешней Центральной Монголии и умершего в 44 года в 677 г. Так уже было в истории тюркологической науки при дешифровке орхонских надписей, когда китайская эпитафия на стеле Кюль-тегина указала на принадлежность до того загадочных руноподобных письмен тюркскому обществу и на дату конкретного памятника, сооруженного 28 января 733 г.

Исследователям Совместной экспедиции Казахстана и Монголии тюркская принадлежность подобных памятников Монголии была уже ясна и они, повторяю,

¹⁰ Область (управление дуду) названа по имени одного из 15 телеских племен – пугу (буку, боку), позднее вошедшего в состав тогуз-огузов (Малавкин 1989: 24, 368, 392, комм. 50, 51, 253); см. также: (Бичурин, 1950: 344).

совершенно сознательно избрали ранее известный им своей самобытностью могильник на возвышенности Майхан-ул, заранее решившись на весьма непростые, но методически прекрасно произведенные раскопки одного из его курганов. И мы видим ныне, насколько быстро благодаря этой личной целеустремленности обогатилась наука первостепенными археологическими источниками для вдумчивого понимания важнейшего историко-культурного явления, до 2009 г. попросту неизвестного. Работами 2011 г. была подтверждена не единичность и не случайность появления гробницы Шорон-дов и с большой убедительностью выдвинуто *совершенно новое направление в археологическом изучении тюркских народов раннего средневековья.*

В начале XXI в. археология выявила в Центральной Азии строгие материальные свидетельства той политической ситуации, которая сложилась в VII в. и хорошо известна по историческим источникам. Раскопки неожиданно раскрыли сильнейшее, можно сказать, всепоглощающее воздействие официальной погребальной традиции Танской империи на утратившую в 630 – 682 гг. собственную государственность тюркскую аристократию в далеких от Срединной равнины землях Центральной Монголии¹¹. Понятно, что погребальный культ отразил, хотя и показательную, но лишь частичную долю воздействия государственной культуры Китая на подвластную ей тогда тюркскую степь. Пожалуй, много яснее становятся ныне мотивы Тоньюкука – государева советника возрожденного в 682 г. каганата, – стремившегося отвести тюрков от китайского влияния. Открытую археологией столь большую степень утраты тюркской аристократией прежних жизненных устоев было трудно предугадать.

Прямое участие китайских официальных лиц, строителей и ремесленников в создании во всем отвечавшим танским канонам тюркских гробниц в Центральной Монголии вполне явно проступает даже в разграбленном и лишенном фресок захоронении Шорон-дов (форма самого сооружения, заклад входов ниш и склепа кирпичами, дверь с медными петлями, глиняные фигуры монстров-охранителей, иероглифические эпитафии на граните, фрагмент скульптурки танского чиновника (Данилов и др. 2010: рис. 2, 5) и др.). Еще в большей мере, ярко и разнообразно, это прямое участие китайцев, вопреки мнению авторов статьи, подтверждают, по-моему, раскопки гробницы Майхан-ул (форма сооружения, техника, стилистика и сюжеты фресковой живописи, миниатюрная глиняная скульптура и др.).

И лишь отметив сказанное, можно обоснованно отыскать в раскопанных тюркских гробницах черты своеобразия. Вероятно, к нему следует отнести в Шорон-дов антропологические особенности лиц всадников (Данилов и др. 2010: рис. 2, 1, 2)¹² и само преобладание деревянных фигурок людей и животных – особенность, отличающую захоронения Турфанского оазиса (Лубо-Лесниченко 1995: 289, 291), а в Май-

¹¹ Разумеется, исследователям, обнаружившим эпитафию гробницы Шорон-дов, эта историко-культурная ситуация и ее хронологические пределы стали понятны сразу. Однако, согласно тексту статьи, для них, как кажется, целиком «разгадка этого феномена кроется ... в личности человека, в честь которого был сооружен этот памятник» (Данилов и др. 2010: 256). Поскольку погребенный в мавзолее Шорон-дов тюркский аристократ принадлежал в своем роду к третьему поколению танских вассалов, подчинение его предков Китаю произошло примерно на 60–75 лет раньше его смерти (677 г.), т.е. ближе ко времени распада Тюркского каганата на Западный и Восточный в 603 г. Отсюда можно ожидать и более раннего появления на землях Монголии курганов изучаемого типа.

¹² Правы авторы, утверждая: «Учитывая, что тот, в честь кого был сооружен памятник и написана эпитафия, ... состоял на службе империи Тан, ... погребальный обряд вполне мог быть оформлен согласно его рангу в иерархии элиты танского общества» (Данилов и др. 2010: 256).

хан-ул, опираясь на изданный в статье материал, – не свойственный китайцам костюм изображенных коноводов, запахивающийся налево, отраженный фигурками антропологический тип, золотой кубок в форме кружки, сопутствующую византийскую монету, многочисленные золотые имитации таких монет. Быть может, самобытны ограды, сооруженные вокруг гробниц по прямоугольнику, вытянутому меридианально. Однако в обоих случаях они остались археологически не изученными.

Особенно значим для обсуждаемой темы открытый в гробнице Майхан-ул обряд сожжения тела умершего на стороне с последующим погребением его кальцинированных костей. Указания письменных источников на сжигание мертвых долго смущали археологов, т.к. наука о древностях знала только один обряд тюрков – погребение человека, сопровождавшееся конем. Из-за этого мнимого несоответствия такие захоронения выдвигали даже в археологический признак племен теле, а не тюрков. На деле при внимательном отношении к письменным данным и работам предшественников загадка разрешается самым определенным образом, ибо в источниках речь идет о сожжении умерших тюркских каганов – вероятно, правящий род в VI – VII вв. сохранял исконный обычай ашина, а остальное население хоронило посвоему. Этот вопрос был разобран Л. Р. Кызласовым еще в одной из его первых публикаций о тюркских памятниках («Указание китайских хроник о трупосожжениях с конем относится к самой верхушке тюрков») (Кызласов 1960: 53, прим. 2) с необходимой ссылкой на справедливое замечание Н. Я. Бичурина к тексту «Чжоушу» о посмертном сожжении: «Здесь описываются похороны хана, и по нем знатных и богатых людей» (Бичурин 1950: 230, прим. 1). «Хорошим подтверждением этому, – добавляет Л. Р. Кызласов, – являются сообщения Таншу о том, что в 634 г. труп умершего кагана Хйели был сожжен, а тюрки, умершие от эпидемии, были погребены без сожжения». Роль аристократических родов в тюркоязычных обществах древности и раннего средневековья поныне не дооценивается нашей наукой. Как не дооценивается нами и степень сохранения присущих этим династийным родам (нередко пришлым) глубоко архаичных особенностей их культуры, отличавшихся от обычных жизненных форм основного подвластного населения.

Ныне следует ясно осознавать: *благодаря открытию проф. Каржаубая Сарткожаулы, Аюдайна Очира, Ж. Каржаубайулы и Р. Эрдэнболда наука впервые располагает не только захоронением члена правящего тюркского рода ашина, но и целым династийным могильником.*

В связи со всем сказанным, надо подчеркнуть здесь вполне очевидную для археолога истину: анализируемые погребальные памятники (а заодно и привлекаемые камнеписные призывы Тоньюкука) характеризуют степень влияния китайской официальной культуры именно на *аристократию* народа тюрков. Потому продолжают одновременно существовать (хотя и недостаточно изучены) и повсеместно определять археологическую культуру тюрков как таковую обычные мужские, женские и детские труположения с конем под невысокими чисто каменными курганами, так же как и столь типичные поминальные памятники – низкие квадратные ограды со столбовидными мужскими изваяниями и рядами камней-балбалов, уходящих от них на восток. Воздействие иных стран не поколебало в самом народе исконных мировоззренческих основ и не привело к кардинальным изменениям облика ни погребальных, ни поминальных сооружений.

Свидетельства воздействия соседних цивилизаций не умаляют культурного развития ранних тюркских народов (включая и сам народ *тюрк*), но, напротив, об-

ращают внимание исследователей к тому живому свойству, которое в раннем средневековье приводило к восприятию любых достижений прочих обществ. Без такой восприимчивости не произошло бы столь значимого вхождения во всемирный исторический процесс, не сложилось бы огромного евразийского каганата, объединившего под эффективным управлением различные по экономическим и политическим основам страны и народы. Как не возникли бы и сменившие его тюркоязычные государства, оказавшиеся исторически значимыми в разных частях Старого Света. Новейшие археологические открытия, сделанные на берегах Толы при раскопках Шорон-дов и Майхан-ул позволяют понять и социальный механизм такого культурного восприятия (действовавший, однако, не только в рассматриваемых пределах второй трети – последней четверти VII в.) – в наибольшей мере такое восприятие было присуще высшим слоям степных государств, т.е. было осмысленным и вызывалось стремлением войти в правящие круги Танской империи. Важно, что такое восприятие рано распространялось и на монументальные формы погребальной архитектуры. Этот факт указывает на определенное сближение с давно сложившимися на Дальнем Востоке имперскими культурами, следовательно, и с имперской идеологией.

В аристократической культуре последующего Второго Восточнотюркского каганата (682 – 745 гг.) все это особенно явственно отразилось, с одной стороны, в китаизированном облике официальных мемориалов (черепичные павильоны, оформление пьедесталов и наверший эпитафийных стел, вертикальное расположение их строк и т.п.), с другой стороны, в осознании собственнотюркской государственности (создатели Первого каганата, воссевшие над людьми в дни первотворения, не оставили места легенде о мальчике и волчице) и роли продолжателей дел каганов-предков – выдающихся деятелей-современников (восславленных камнеписными памятниками, оттого и немногочисленными). Отнесем сюда и один из наиболее явных отличительных признаков независимости степной державы – извлеченную из седых культурных глубин орхонскую руническую письменность, впервые возведенную в ранг государственной.

ЛИТЕРАТУРА

1. *Ащепков Е. А.* Архитектура Китая. Очерки. М., 1959.
2. *Блаватский В. Д.* Античная полевая археология. М., 1967.
3. *Бичурин Н. Я.* Собрание сведений о народах, обитавших в Средней Азии в древние времена. Т. I. М.-Л., 1950.
4. *Васильев К. В.* Истоки китайской цивилизации. М., 1998.
5. *Виноградова Н. А.* Китай // Малая история искусств. Искусство стран Дальнего Востока. М.-Dresden, 1979 – 1980.
6. *Воробьев М. В.* Древняя Корея. М., 1961.
7. *Глухарева О. Н.* Архитектура стран Дальнего Востока // Всеобщая история архитектуры в 12 т. М., 1970. Т. 1.
8. *Глухарева О. Н.* Архитектура Китая VI – X вв. // Всеобщая история архитектуры в 12 т. М., 1971. Т. 9.
9. *Глухарева О. Н., Прибыткова А. М.* Архитектура Японии // Всеобщая история архитектуры в 12 т. М., 1971. Т. 9.

10. Данилов С. В., Бураев А. И., Саганов Б. В., Очир А., Эрдэнболд Л., Батборд Х. Курган Шороон Дов и его место в общей системе археологических памятников тюркской эпохи Центральной Азии // Древние культуры Монголии и Байкальской Сибири. Мат-лы междунар. научной конф. (Улан-Удэ, 20 – 24 сент. 2010 г.) / Центральная Азия и Прибайкалье в древности. Вып. 4. Улан-Удэ, 2010.
11. Джарылгасинова Р. Ш. Древние когурёсцы. К этнической истории корейцев. М., 1972.
12. Икаруга: курган Фудзиноки, древняя гробница. Нара, б.г. [на яп. яз.].
13. Крюков М. В. Древнее жилище народов Китая // Типы традиционного сельского жилища народов Юго-Восточной, Восточной и Центральной Азии. М., 1979.
14. Крюков М. В., Малявин В. В., Софронов М. В. Китайский этнос на пороге средних веков. М., 1979.
15. Крюков М. В., Переломов Л. С., Софронов М. В., Чебоксаров Н. Н. Древние китайцы в эпоху централизованных империй. М., 1983.
16. Курган Фудзиноки. Нара, б.г. [на яп. яз.].
17. Кызласов Л. Р. Тува в период тюркского каганата (VI – VIII вв.) // ВМУ, серия IX, исторические науки. 1960. Вып. 1.
18. Малявкин А. Г. Танские хроники о государствах Центральной Азии. 1989.
19. Лубо-Лесниченко Е. И. Могильник Астана // Восточный Туркестан и Средняя Азия. История. Культура. Связи. М., 1984.
20. Лубо-Лесниченко Е. И. Могильники Астана – Караходжа // Восточный Туркестан в древности и раннем средневековье. Хозяйство, материальная культура. М., 1995.
21. Плетнева С. А. На славяно-хазарском пограничье. Дмитровский археологический комплекс. М., 1989.
22. Распопова В. И. Металлические изделия раннесредневекового Согда. Л., 1980.
23. Специальная выставка «Предметы из кургана Фудзиноки». Нара, б.г. [на яп. яз.].
24. Терехова Н. Н. Погребальные конструкции эпохи Хань в Китае // Советская археология, 1959, № 3.
25. Флёров В. С. Погребальные обряды на севере Хазарского каганата. Волгоград, 1993.
26. Фэн Юнцян. Три могилы периода Ляо в Синьмине и Цяньпине пров. Ляонин // Каогу, 1960, № 2 [на кит. яз.].
27. Чжунго дабапкэ цюаньшу. Каогусюэ. Пекин-Шанхай, 1986.8. [на кит. яз.].
28. Dong Xinlin. Liao Dynasty Painted Tomb at Haotehua, Jarud Banner, Inner Mongolia // Chinese Archaeology. Vol. 5. Beijing, 2005.
29. Gao Feng. Northern Wei Tomb № 1 at Hudong, Datou // Chinese Archaeology. Vol. 5. Beijing, 2005.
30. Han Yangling Museum. Beijing, 2006.
31. Imperial Mausoleums of China. Beijing, 2006.
32. Treasures from a Swallow Garden. Inaugural Exhibit of the Arthur M. Sackler Museum of Art and Archaeology at Peking University. Beijing, 1992.
33. Yang Junkai. Newly Discovered Burials of Sogdian Community Leaders in China... // From Samarkand to Chang'an: Cultural Traces of the Sogdians in China. Beijing, 2004 [на кит. яз.].
34. Yang Junkai. Carvings on the Stone Outer Coffin of Lord Shi of the Northern Zhou // Les Sogdiens en Chine. Paris, 2005.
35. Yutaka Yoshida. The Sogdian version of the new Xi'an inscription // Les Sogdiens en Chine. Paris, 2005.

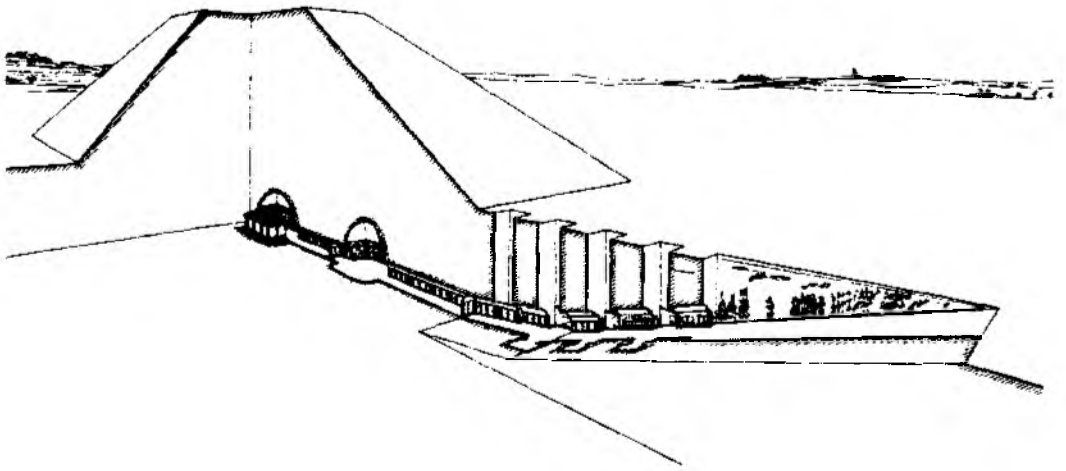
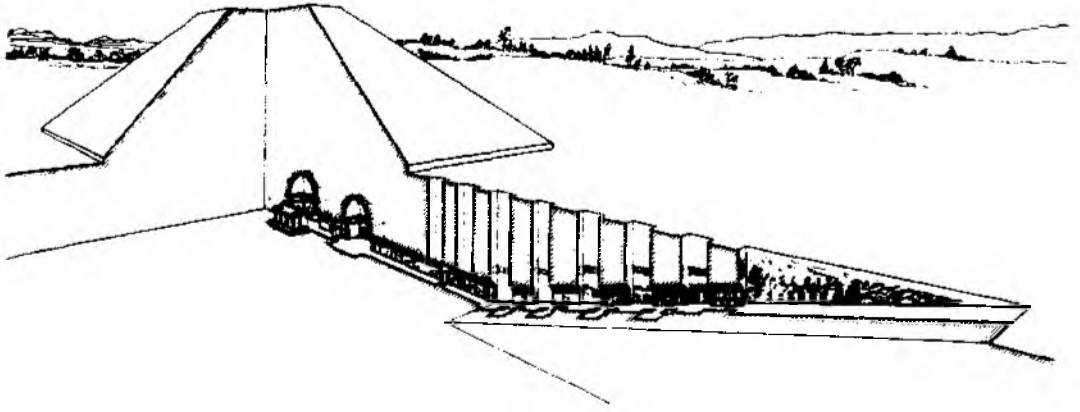
ИЛЛЮСТРАЦИИ



Ил. 1. Курганы могильника Астана. Фото автора, 2006 г.



Ил. 2. Могильник Астана. Вскрытый дромос, ведущий ко входу в склеп.
Фото автора, 2006 г.



Ил. 3. Устройство танских захоронений начала VIII в.
 По «Чжунго дабапкэ цюаньшу. Каогусюэ» (Пекин-Шанхай, 1986.8):
вверху – рис. на с. 609, внизу – рис. на с. 645.



Ил. 4. Погребальные терракотовые скульптурки всадников эпохи Западной Цзинь (265 – 316 гг.) (пров. Хэнань). Экспозиция музея Института археологии и музееведения Пекинского университета. Фото автора, 2006 г.: *слева* – воин на бронированном коне, *справа* – воин, несший знамя или копье.



Ил. 5. Погребальные глиняные скульптурки династии Северной Ци. Погребение 560 г. в Ваньчжан, район Цы, пров. Хэбэй. Раскопки 1987 г. Экспозиция музея Института археологии и музееведения Пекинского университета. Фото автора, 2006 г.: *вверху* – общий набор, *слева* – конные и пеший копейщики, *справа* – дамы и пешие лучники.



Ил. 6. Терракоговые скульптурки защитников погребений (пров. Хэнань).
 Экспозиция музея Института археологии и музееведения Пекинского университета.
 Фото автора, 2006 г.: *слева* – захоронение эпохи Западной Цзинь (265-316 гг.),
 раскопки 1987 г.; *справа* – танское захоронение в Синюаньцунь,
 район Яньши, 709 г., раскопки 1984 г.



Ил. 7. Ханьская погребальная модель колодца, защищенного изображениями дракона и тигра. Экспозиция музея Института археологии и музееведения Пекинского университета. Фото автора, 2006 г.